

# Inspiron 15

## 3000 Series

### Servis El Kitabı

Bilgisayar Modeli: Inspiron 15-3541/Inspiron 15-3542/  
Inspiron 15-3543  
Resmi Model: P40F  
Resmi Tip: P40F001/P40F002



# Notlar, Dikkat Edilecek Noktalar ve Uyarılar

---



**NOT:** NOT, bilgisayarınızı daha iyi kullanmanızı saęlayan önemli bilgileri anlatır.



**DİKKAT:** DİKKAT, donanımda olabilecek hasarları ya da veri kaybını belirtir ve bu sorunun nasıl önleneceğini anlatır.



**UYARI:** UYARI, meydana gelebilecek olası maddi hasar, kişisel yaralanma veya ölüm tehlikesi anlamına gelir.

---

**Telif hakkı © 2014 Dell Inc. Tüm hakları saklıdır.** Bu ürün, A.B.D. ve uluslararası telif hakkı ve fikri mülkiyet yasaları tarafından korunmaktadır. Dell™ ve Dell logosu, Amerika Birleşik Devletleri ve/veya diğer ülkelerde, Dell Inc.'e ait ticari markalardır. Burada adı geçen diğer tüm markalar ve isimler, ilgili firmaların ticari markalarıdır.

2014 - 12

Revizyon A00

# İçindekiler

<b>Bilgisayarınızın İçinde Çalışmaya Başlamadan Önce.....</b>	<b>10</b>
Başlamadan Önce .....	10
Güvenlik Talimatları.....	10
Önerilen Araçlar.....	11
<b>Bilgisayarınızın İçinde Çalıştıktan Sonra.....</b>	<b>12</b>
<b>Pili Çıkarma.....</b>	<b>13</b>
Yordam.....	13
<b>Pili Yerine Takma.....</b>	<b>14</b>
Yordam.....	14
<b>Alt Kapağı Çıkarma .....</b>	<b>15</b>
Ön koşullar.....	15
Yordam.....	15
<b>Alt Kapağı Yerine Takma.....</b>	<b>16</b>
Yordam.....	16
Son-şartlar.....	16
<b>Optik Sürücüyü Çıkarma.....</b>	<b>17</b>
Ön koşullar.....	17
Yordam.....	17
<b>Optik Sürücüyü Yerine Takma.....</b>	<b>19</b>
Yordam.....	19
Son-şartlar.....	19

<b>Sabit Sürücüyü Çıkarma.....</b>	<b>20</b>
Ön koşullar.....	20
Yordam.....	20
<b>Sabit Sürücüyü Yerine Takma.....</b>	<b>22</b>
Yordam.....	22
Son-şartlar.....	22
<b>Bellek Modülünü Çıkarma.....</b>	<b>23</b>
Ön koşullar.....	23
Yordam.....	23
<b>Bellek Modülünü Yerine Takma.....</b>	<b>25</b>
Yordam.....	25
Son-şartlar.....	26
<b>Kablosuz Kartı Çıkarma.....</b>	<b>27</b>
Ön koşullar.....	27
Yordam.....	27
<b>Kablosuz Kartı Takma.....</b>	<b>29</b>
Yordam.....	29
Son-şartlar.....	29
<b>Klavyeyi Çıkarma.....</b>	<b>30</b>
Ön koşullar.....	30
Yordam.....	30
<b>Klavyeyi Yerine Takma.....</b>	<b>33</b>
Yordam.....	33
Klavye Kablolarının Katlanması.....	33
Son-şartlar.....	37



<b>Avuç İçi Dayanağını Çıkarma.....</b>	<b>38</b>
Ön koşullar.....	38
Yordam.....	38
<b>Avuç İçi Dayanağını Yerine Takma.....</b>	<b>42</b>
Yordam.....	42
Son-şartlar.....	42
<b>Güç Düğmesi Modülünü Çıkarma.....</b>	<b>43</b>
Ön koşullar.....	43
Yordam.....	43
<b>Güç Düğmesi Modülünü Yerine Takma.....</b>	<b>45</b>
Yordam.....	45
Son koşullar.....	45
<b>Dokunmatik Yüzey Modülü'nü Çıkarma.....</b>	<b>46</b>
Ön koşullar.....	46
Yordam.....	46
<b>Dokunmatik Yüzey Modülü'nü Geri Takma.....</b>	<b>49</b>
Yordam.....	49
Son koşullar.....	49
<b>Pil Konnektörü Kartını Çıkarma.....</b>	<b>50</b>
Ön koşullar.....	50
Yordam.....	50
<b>Pil Konnektörü Kartını Yerine Takma.....</b>	<b>52</b>
Yordam.....	52
Son koşullar.....	52

<b>G/Ç Kartını Çıkarma.....</b>	<b>53</b>
Ön koşullar.....	53
Yordam.....	53
<b>G/Ç Kartını Yerine Takma.....</b>	<b>55</b>
Yordam.....	55
Son koşullar.....	55
<b>Optik Sürücü Konnektörü Kartını Çıkarma.....</b>	<b>56</b>
Ön koşullar.....	56
Yordam.....	56
<b>Optik Sürücü Konnektörü Kartını Yerine Takma.....</b>	<b>59</b>
Yordam.....	59
Son koşullar.....	59
<b>Düğme Pili Çıkarma.....</b>	<b>60</b>
Ön koşullar.....	60
Yordam.....	60
<b>Düğme Pili yerine takma.....</b>	<b>62</b>
Yordam.....	62
Son koşullar.....	62
<b>Güç Adaptörü Bağlantı Noktasını Çıkarma.....</b>	<b>63</b>
Ön koşullar.....	63
Yordam.....	63
<b>Güç Adaptörü Bağlantı Noktasını Yerine Takma.....</b>	<b>65</b>
Yordam.....	65
Son koşullar.....	65

<b>Hoparlörleri Çıkarma.....</b>	<b>66</b>
Ön koşullar.....	66
Yordam.....	66
<b>Hoparlörleri Yerine Takma.....</b>	<b>68</b>
Yordam.....	68
Son koşullar.....	68
<b>Sistem Kartını Çıkarma.....</b>	<b>69</b>
Ön koşullar.....	69
Yordam.....	69
<b>Sistem Kartını Yerine Takma.....</b>	<b>72</b>
Yordam.....	72
Son koşullar.....	72
<b>Isı Emici Aksamını Çıkarma.....</b>	<b>74</b>
Ön koşullar.....	74
Yordam.....	74
<b>Isı Emici Aksamını Yerine Takma.....</b>	<b>76</b>
Yordam.....	76
Son koşullar.....	76
<b>Ekran Aksamını Çıkarma.....</b>	<b>77</b>
Ön koşullar.....	77
Yordam.....	77
<b>Ekran Aksamını Yerine Takma.....</b>	<b>81</b>
Yordam.....	81
Son koşullar.....	81

<b>Ekran Çerçevesini Çıkarma.....</b>	<b>82</b>
Ön koşullar.....	82
Yordam.....	82
<b>Ekran Çerçevesini Yerine Takma.....</b>	<b>84</b>
Yordam.....	84
Son koşullar.....	84
<b>Ekran Panelini Çıkarma.....</b>	<b>85</b>
Ön koşullar.....	85
Yordam.....	85
<b>Ekran Panelini Yerine Takma.....</b>	<b>88</b>
Yordam.....	88
Son koşullar.....	88
<b>Ekran Mentşelerini Çıkarma.....</b>	<b>89</b>
Ön koşullar.....	89
Yordam.....	89
<b>Ekran Mentşelerini Yerine Takma.....</b>	<b>91</b>
Yordam.....	91
Son koşullar.....	91
<b>Kamerayı Çıkarma.....</b>	<b>92</b>
Ön koşullar.....	92
Yordam.....	92
<b>Kamerayı Yerine Takma.....</b>	<b>94</b>
Yordam.....	94
Son koşullar.....	94
<b>BIOS'u Sıfırlama.....</b>	<b>95</b>

<b>Yardıma Alma ve Dell'e Başvurma.....</b>	<b>96</b>
Kendi Kendine Yardım Kaynakları.....	96
Dell'e Başvurma.....	96

# Bilgisayarınızın İçinde Çalışmaya Başlamadan Önce




**DİKKAT:** Bileşenlere ve kartlara zarar gelmesini önlemek için, bunları kenarlarından tutun ve pimlere ve kontaklara dokunmaktan kaçının.



**NOT:** Sipariş ettiğiniz yapılandırmaya bağlı olarak bu belgedeki resimler sizin bilgisayarınızdan farklı olabilir.

## Başlamadan Önce

- 1 Tüm açık dosyaları kaydedip kapatın ve tüm açık uygulamalardan çıkın.
- 2 Bilgisayarınızı kapatın.
  - Windows 8.1: **Start (Başlat)** ekranından güç düğmesi simgesine tıklayın  → **Shut down (Kapat)**.
  - Windows 7: **Start (Başlat)** → **ve Shut down (Kapat)** öğelerine tıklayın.



**NOT:** Farklı bir işletim sistemi kullanıyorsanız, kapatma ile ilgili talimatlar için, işletim sisteminizin dokümanlarına bakın.

- 3 Bilgisayarınızı ve tüm bağlı aygıtları elektrik prizlerinden çıkarın.
- 4 Tüm telefon kablolarını, ağ kablolarını vb. araçları bilgisayarınızdan ayırın.
- 5 Klavye, fare, ekran vb. tüm ekli cihazları ve çevre birimleri bilgisayarınızdan ayırın.
- 6 Bilgisayarınızda bulunan ortam kartlarını ve optik sürücülerini çıkarın.

## Güvenlik Talimatları

Bilgisayarınızı olası hasarlardan korumak ve kendi kişisel güvenliğinizi sağlamak için aşağıdaki güvenlik ilkelerini kullanın.



**UYARI:** Bilgisayarınızın içinde çalışmadan önce bilgisayarınızla gönderilen güvenlik bilgilerini okuyun. Daha fazla en iyi güvenlik uygulamaları bilgileri için [dell.com/regulatory\\_compliance](http://dell.com/regulatory_compliance) adresindeki Yasal Uygunluk ana sayfasına bakın.



**UYARI:** Bilgisayar kapağını veya panellerini açmadan önce tüm güç kaynaklarını çıkarın. Bilgisayarınızın içinde çalışmayı bitirdikten sonra, güç kaynağına bağlamadan önce tüm kapakları, panelleri ve vidaları yeniden takın.

- △ **DİKKAT:** Bilgisayarınıza zarar gelmesini önlemek için, çalışma yüzeyinin düz ve temiz olduğundan emin olun.
- △ **DİKKAT:** Bileşenlere ve kartlara zarar gelmesini önlemek için, bunları kenarlarından tutun ve pimlere ve kontaklara dokunmaktan kaçının.
- △ **DİKKAT:** Sorun giderme ve onarım işlemlerini sadece Dell teknik destek ekibi tarafından yetkilendirilmeniz veya talimatı almanız durumunda gerçekleştirmelisiniz. Dell tarafından yetkilendirilmeyen işlemler sonucunda meydana gelen hasarlar garanti kapsamınıza girmez. Ürün ile birlikte verilen güvenlik talimatlarına veya [dell.com/regulatory\\_compliance](http://dell.com/regulatory_compliance) bakınız.
- △ **DİKKAT:** Bilgisayarınızın içindeki herhangi bir şeye dokunmadan önce, bilgisayarın arkasındaki metal gibi boyanmamış metal bir yüzeye dokunarak kendinizi topraklayın. Çalışırken, dahili bileşenlere zarar verebilecek olan statik elektriği dağıtmak için düzenli olarak boyanmamış metal yüzeylere dokununuz.
- △ **DİKKAT:** Bir kabloyu çıkarırken, kablonun kendisinden değil, konnektör veya çekme tırnağı üzerinden çıkarın. Bazı kablolarda, kabloyu çıkarmadan önce açmanız gereken kilitleme tırnakları veya kelebek vidalar bulunur. Kabloları çıkarırken, konnektör kartlarının eğilmesini önlemek için kabloları aynı şekilde hizalayın. Kabloları takarken bağlantı noktaları ve konnektörlerin düzgün konumlu ve hizalanmış olduklarını kontrol edin.
- △ **DİKKAT:** Ağ kablosunu çıkarmak için, önce kabloyu bilgisayarınızdan ve ardından ağ aygıtından çıkarın.
- △ **DİKKAT:** Takılı kartı ortam kartı okuyucusundan basarak çıkarın.

## Önerilen Araçlar

Bu belgedeki prosedürler için aşağıdaki araçlar gerekebilir:

- Philips tornavida
- Plastik çubuk

# Bilgisayarınızın İinde alıřtıktan Sonra

---

 **DİKKAT: Serbest kalmıř veya gevřemiř vidaları bilgisayarınızın iinde bırakmak bilgisayarınıza ciddi řekilde zarar verebilir.**

- 1 Tm vidaları yerlerine takın ve bilgisayarınızın iine kamıř vida kalmadıđından emin olun.
- 2 Bilgisayarınızda alıřmadan nce ıkardıđınız tm harici cihazları, evre birimlerini ve kabloları yerlerine takın.
- 3 Bilgisayarınızda alıřmadan nce ıkardıđınız tm ortam kartlarını, diskleri ve diđer paraları yerlerine takın.
- 4 Bilgisayarınızı ve tm bađlı aygıtları elektrik prizlerine takın.
- 5 Bilgisayarınızı aın.



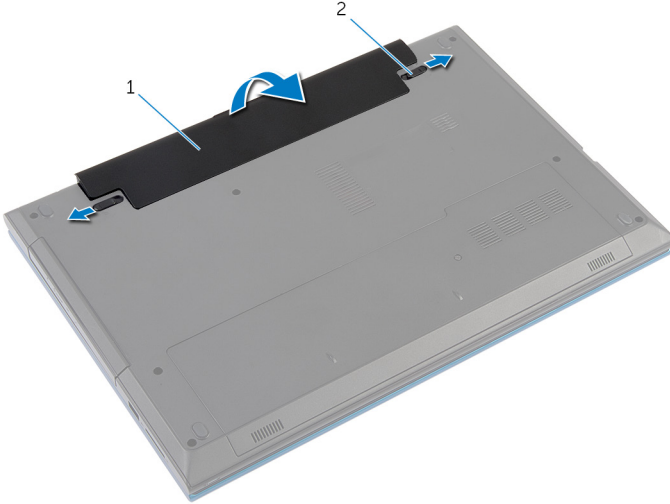
# Pili Çıkarma



**UYARI:** Bilgisayarınızın içinde çalışmadan önce, bilgisayarınızla birlikte verilen güvenlik bilgilerini okuyun ve [Bilgisayarınızın İçinde Çalışmadan Önce](#) bölümündeki adımları takip edin. Bilgisayarınızın içinde çalıştıktan sonra, [Bilgisayarınızın İçinde Çalıştıktan Sonra](#) bölümündeki talimatları izleyin. Ek güvenlik en iyi uygulama bilgileri için [dell.com/regulatory\\_compliance](http://dell.com/regulatory_compliance) adresindeki Yasal Uygunluk ana sayfasına bakın.

## Yordam

- 1 Ekranı kapatın ve bilgisayarı ters çevirin.
- 2 Pil serbest bırakma mandallarını açık konuma kaydırın.



1 pil

2 pil serbest bırakma mandalları  
(2)

- 3 Parmak uçlarınızı kullanarak, pili bir açıyla kaldırın ve pil yuvasından çıkarın.
- 4 Bilgisayarı ters çevirin ve ekranı mümkün olduğunca açın.
- 5 Sistem kartını topraklamak için bilgisayar prizden çıkarıldıktan sonra güç düğmesine basın ve yaklaşık 5 saniye basılı tutun.


# Pili Yerine Takma

---



**UYARI:** Bilgisayarınızın içinde çalışmadan önce, bilgisayarınızla birlikte verilen güvenlik bilgilerini okuyun ve [Bilgisayarınızın İçinde Çalışmadan Önce](#) bölümündeki adımları takip edin. Bilgisayarınızın içinde çalıştıktan sonra, [Bilgisayarınızın İçinde Çalıştıktan Sonra](#) bölümündeki talimatları izleyin. Ek güvenlik en iyi uygulama bilgileri için [dell.com/regulatory\\_compliance](http://dell.com/regulatory_compliance) adresindeki Yasal Uygunluk ana sayfasına bakın.

## Yordam

- 1 Pil üzerindeki tırnakları pil yuvası üzerindeki yuvalara kaydırın ve pili yerine oturtun.  
 **NOT:** Pil serbest bırakma mandallarının kilitletiğinden emin olun.
- 2 Bilgisayarı ters çevirin ve ekranı mümkün olduğunca açın.

# Alt Kapağı Çıkarma



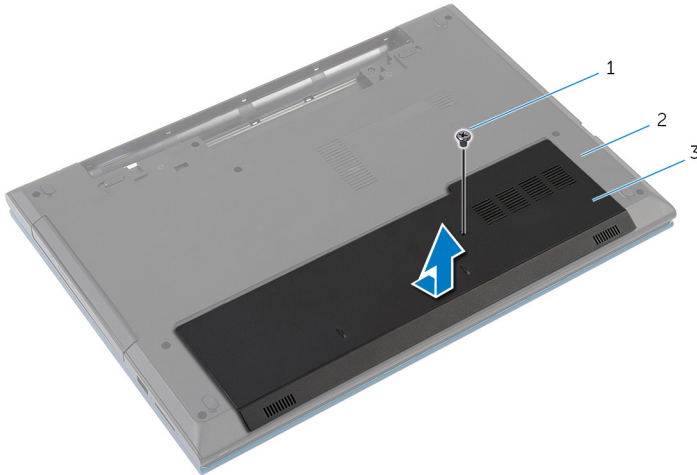
**UYARI:** Bilgisayarınızın içinde çalışmadan önce, bilgisayarınızla birlikte verilen güvenlik bilgilerini okuyun ve [Bilgisayarınızın İçinde Çalışmadan Önce](#) bölümündeki adımları takip edin. Bilgisayarınızın içinde çalıştıktan sonra, [Bilgisayarınızın İçinde Çalıştıktan Sonra](#) bölümündeki talimatları izleyin. Ek güvenlik en iyi uygulama bilgileri için [dell.com/regulatory\\_compliance](http://dell.com/regulatory_compliance) adresindeki Yasal Uygunluk ana sayfasına bakın.

## Ön koşullar

[Pili](#) çıkarın.

## Yordam

- 1 Alt kapağı bilgisayar tabanına sabitleyen vidayı çıkarın.
- 2 Alt kapak üzerindeki tırnakları bilgisayar tabanındaki yuvalarından serbest bırakmak için alt kapağı kaydırın..
- 3 Alt kapağı bilgisayar tabanından kaydırın.



1 vida

2 bilgisayar tabanı

3 alt kapak

# Alt Kapađı Yerine Takma

---



**UYARI:** Bilgisayarınızın iinde alıřmadan nce, bilgisayarınızla birlikte verilen gvenlik bilgilerini okuyun ve [Bilgisayarınızın İinde alıřmadan nce](#) blmndeki adımları takip edin. Bilgisayarınızın iinde alıřtıktan sonra, [Bilgisayarınızın İinde alıřtıktan Sonra](#) blmndeki talimatları izleyin. Ek gvenlik en iyi uygulama bilgileri iin [dell.com/regulatory\\_compliance](http://dell.com/regulatory_compliance) adresindeki Yasal Uygunluk ana sayfasına bakın.

## Yordam

- 1 Alt kapaktaki tırnakları bilgisayar tabanındaki yuvalara kaydırın ve alt kapađı yerine oturtun.
- 2 Alt kapađı bilgisayar tabanına sabitleyen vidayı yerine takın.

## Son-řartlar

[Pili](#) yerine takın.

# Optik Sürücüyü Çıkarma



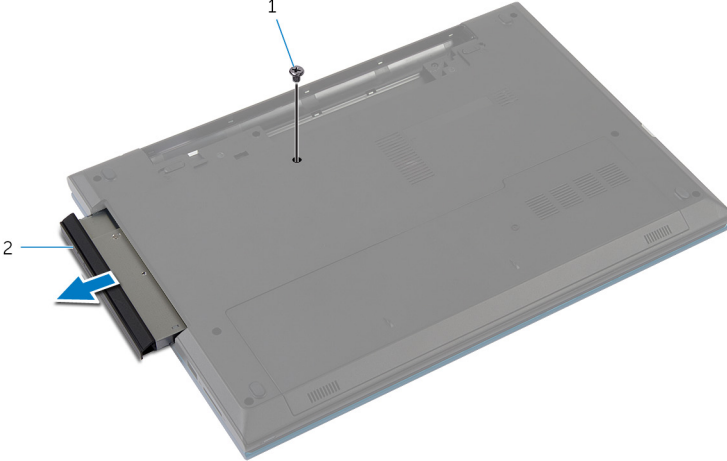
**UYARI:** Bilgisayarınızın içinde çalışmadan önce, bilgisayarınızla birlikte verilen güvenlik bilgilerini okuyun ve [Bilgisayarınızın İçinde Çalışmadan Önce](#) bölümündeki adımları takip edin. Bilgisayarınızın içinde çalıştıktan sonra, [Bilgisayarınızın İçinde Çalıştıktan Sonra](#) bölümündeki talimatları izleyin. Ek güvenlik en iyi uygulama bilgileri için [dell.com/regulatory\\_compliance](http://dell.com/regulatory_compliance) adresindeki Yasal Uygunluk ana sayfasına bakın.

## Ön koşullar

[Pili](#) çıkarın.

## Yordam

- 1 Optik sürücü aksamını bilgisayar tabanına sabitleyen vidayı çıkarın.
- 2 Parmak uçlarınızı kullanarak, optik sürücü aksamını optik sürücü yuvasından dışarı kaydırın.

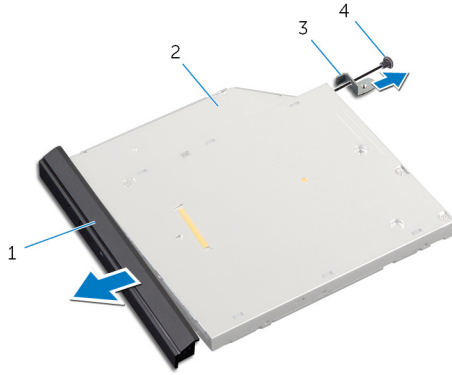


1 vida

2 optik sürücü aksamı

- 3 Optik sürücü braketini optik sürücü aksamına sabitleyen vidayı çıkarın.
- 4 Optik sürücü dirseğini optik sürücü aksamından çıkarın.

5 Optik sürücü çerçevesini dikkatle kaldırın ve optik sürücüden çıkarın.



1 optik sürücü çerçevesi

2 optik sürücü

3 optik sürücü braketi

4 vida

# Optik Sürücüyü Yerine Takma



**UYARI:** Bilgisayarınızın içinde çalışmadan önce, bilgisayarınızla birlikte verilen güvenlik bilgilerini okuyun ve [Bilgisayarınızın İçinde Çalışmadan Önce](#) bölümündeki adımları takip edin. Bilgisayarınızın içinde çalıştıktan sonra, [Bilgisayarınızın İçinde Çalıştıktan Sonra](#) bölümündeki talimatları izleyin. Ek güvenlik en iyi uygulama bilgileri için [dell.com/regulatory\\_compliance](http://dell.com/regulatory_compliance) adresindeki Yasal Uygunluk ana sayfasına bakın.

## Yordam

- 1 Optik sürücü çerçevesindeki tırnakları optik sürücüdeki yuvalarla hizalayın ve optik sürücü çerçevesini takın.
- 2 Optik sürücü braketindeki vida deliğini optik sürücü aksamı üzerindeki vida deliğiyle hizalayın.
- 3 Optik sürücü braketini optik sürücü aksamına sabitleyen vidayı yerine takın.
- 4 Optik sürücü aksamını optik sürücü yuvasına kaydırın ve optik sürücü braketindeki vida deliğini bilgisayar tabanındaki vida deliğiyle hizalayın.
- 5 Optik sürücü aksamını bilgisayar tabanına sabitleyen vidayı yerine takın.

## Son-şartlar

[Pili](#) yerine takın.

# Sabit Sürücüyü Çıkarma

---



**UYARI:** Bilgisayarınızın içinde çalışmadan önce, bilgisayarınızla birlikte verilen güvenlik bilgilerini okuyun ve [Bilgisayarınızın İçinde Çalışmadan Önce](#) bölümündeki adımları takip edin. Bilgisayarınızın içinde çalıştıktan sonra, [Bilgisayarınızın İçinde Çalıştıktan Sonra](#) bölümündeki talimatları izleyin. Ek güvenlik en iyi uygulama bilgileri için [dell.com/regulatory\\_compliance](http://dell.com/regulatory_compliance) adresindeki Yasal Uygunluk ana sayfasına bakın.



**DİKKAT:** Sabit sürücüler hassastır. Sabit sürücüyü tutarken özen gösterin.



**DİKKAT:** Veri kaybını önlemek için, sabit sürücüyü bilgisayar açıkken veya Uyku modundayken çıkarmayın.

## Ön koşullar

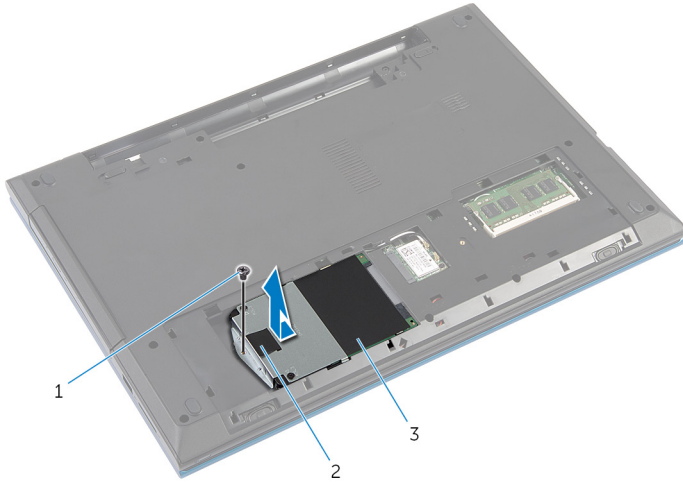
- 1 [Pili](#) çıkarın.
- 2 [Alt kapağı](#) çıkarın.

## Yordam

- 1 Sabit sürücü aksamını bilgisayar tabanına sabitleyen vidayı çıkarın.
- 2 Çekme tırnağını kullanarak, sistem kartı üzerindeki konnektöründen ayırmak için sabit sürücü aksamını kaydırın.

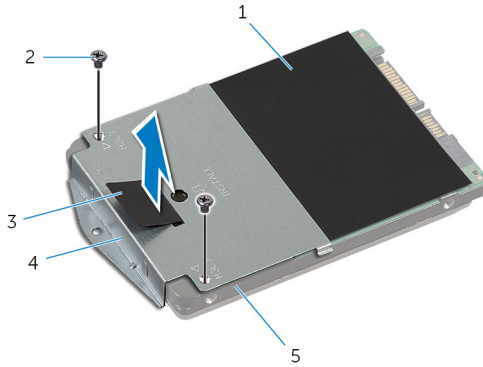


- 3 Sabit sürücü aksamını bilgisayar tabanından kaldırarak çıkarın.



- 1 vida  
2 çekme tırnağı  
3 sabit sürücü aksamı

- 4 Sabit sürücü dirseğini sabit sürücüye bağlayan vidaları çıkarın.  
5 Çekme tırnağını kullanarak, sabit sürücü braketini çıkarın ve sabit sürücüden Mylar bandı çıkarın.



- 1 Mylar bant  
2 vidalar (2)  
3 çekme tırnağı  
4 sabit sürücü braketi  
5 sabit sürücü

# Sabit Sürücüyü Yerine Takma



**UYARI:** Bilgisayarınızın içinde çalışmadan önce, bilgisayarınızla birlikte verilen güvenlik bilgilerini okuyun ve [Bilgisayarınızın İçinde Çalışmadan Önce](#) bölümündeki adımları takip edin. Bilgisayarınızın içinde çalıştıktan sonra, [Bilgisayarınızın İçinde Çalıştıktan Sonra](#) bölümündeki talimatları izleyin. Ek güvenlik en iyi uygulama bilgileri için [dell.com/regulatory\\_compliance](http://dell.com/regulatory_compliance) adresindeki Yasal Uygunluk ana sayfasına bakın.



**DİKKAT:** Sabit sürücüler hassastır. Sabit sürücüyü tutarken özen gösterin.

## Yordam

- 1 Mylar bandı sabit sürücüye yapıştırın.
- 2 Sabit sürücü braketini üzerindeki vida deliklerini, sabit sürücüdeki deliklerle aynı hizaya getirin.
- 3 Sabit sürücü braketini sabit sürücüye sabitleyen vidaları yerine takın.
- 4 Sabit sürücü aksamını bilgisayar tabanına yerleştirin.
- 5 Sabit sürücü konnektörünü sistem kartı konnektörüne bağlamak için sabit sürücü aksamını kaydırın.
- 6 Sabit sürücü aksamını bilgisayar tabanına sabitleyen vidayı yerine takın.

## Son-şartlar

- 1 [Alt kapağı](#) yerine takın.
- 2 [Pili](#) yerine takın.

# Bellek Modülünü Çıkarma

---



**UYARI:** Bilgisayarınızın içinde çalışmadan önce, bilgisayarınızla birlikte verilen güvenlik bilgilerini okuyun ve [Bilgisayarınızın İçinde Çalışmadan Önce](#) bölümündeki adımları takip edin. Bilgisayarınızın içinde çalıştıktan sonra, [Bilgisayarınızın İçinde Çalıştıktan Sonra](#) bölümündeki talimatları izleyin. Ek güvenlik en iyi uygulama bilgileri için [dell.com/regulatory\\_compliance](http://dell.com/regulatory_compliance) adresindeki Yasal Uygunluk ana sayfasına bakın.

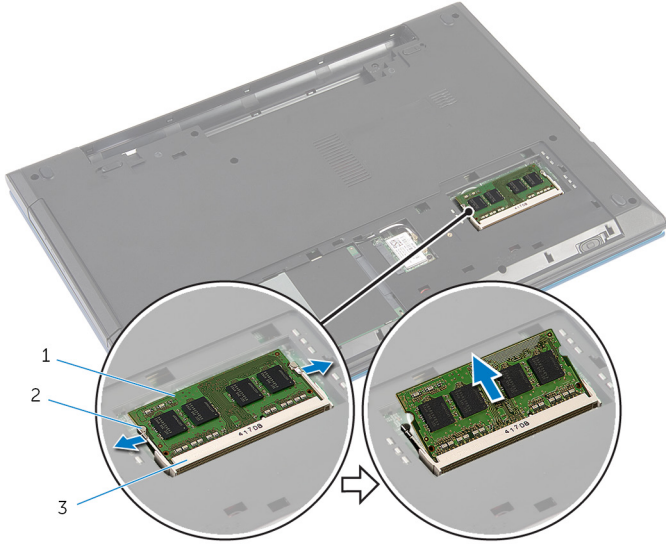
## Ön koşullar

- 1 [Pili](#) çıkarın.
- 2 [Alt kapağı](#) çıkarın.

## Yordam

- 1 Parmak uçlarınızı kullanarak, bellek modülü yuvasının her iki ucundaki sabitleme klipslerini bellek modülü çıkana kadar ayırın.

- 2 Bellek modülünü bellek modülü yuvasından kaydırarak çıkarın.



1 bellek modülü

2 sabitleme klipsleri (2)

3 bellek modülü yuvası

# Bellek Modülünü Yerine Takma

---




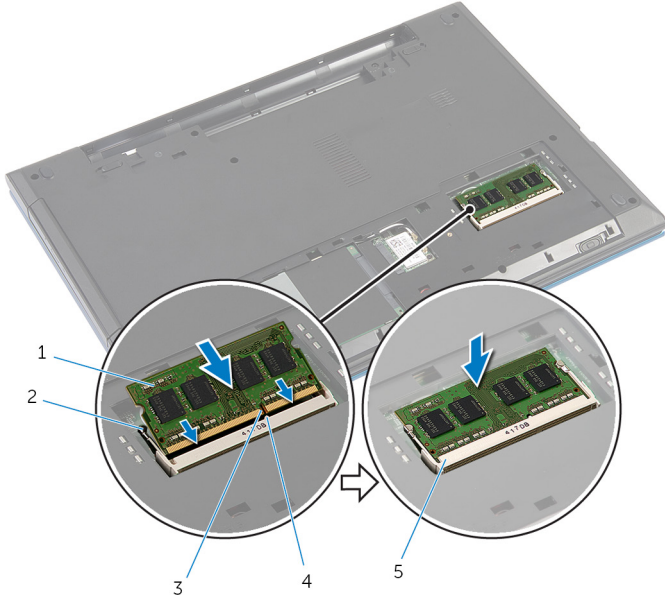
**UYARI:** Bilgisayarınızın içinde çalışmadan önce, bilgisayarınızla birlikte verilen güvenlik bilgilerini okuyun ve [Bilgisayarınızın İçinde Çalışmadan Önce](#) bölümündeki adımları takip edin. Bilgisayarınızın içinde çalıştıktan sonra, [Bilgisayarınızın İçinde Çalıştıktan Sonra](#) bölümündeki talimatları izleyin. Ek güvenlik en iyi uygulama bilgileri için [dell.com/regulatory\\_compliance](http://dell.com/regulatory_compliance) adresindeki Yasal Uygunluk ana sayfasına bakın.

## Yordam

- 1 Bellek modülünün üstündeki çentiği, bellek modülü yuvasındaki tırnakla hizalayın.

- 2 Bellek modülünü açılı bir şekilde yuvaya kaydırın ve yerine oturana kadar bellek modülünü aşağıya doğru bastırın.

 **NOT:** Tık sesi duymazsanız, bellek modülünü çıkarıp yeniden takın.



- |   |                      |   |                         |
|---|----------------------|---|-------------------------|
| 1 | bellek modülü        | 2 | sabitleme klipsleri (2) |
| 3 | çentik               | 4 | tırnak                  |
| 5 | bellek modülü yuvası |   |                         |

## Son-şartlar

- 1 [Alt kapağı](#) yerine takın.
- 2 [Pili](#) yerine takın.

# Kablosuz Kartı Çıkarma

---



**UYARI:** Bilgisayarınızın içinde çalışmadan önce, bilgisayarınızla birlikte verilen güvenlik bilgilerini okuyun ve [Bilgisayarınızın İçinde Çalışmadan Önce](#) bölümündeki adımları takip edin. Bilgisayarınızın içinde çalıştıktan sonra, [Bilgisayarınızın İçinde Çalıştıktan Sonra](#) bölümündeki talimatları izleyin. Ek güvenlik en iyi uygulama bilgileri için [dell.com/regulatory\\_compliance](http://dell.com/regulatory_compliance) adresindeki Yasal Uygunluk ana sayfasına bakın.

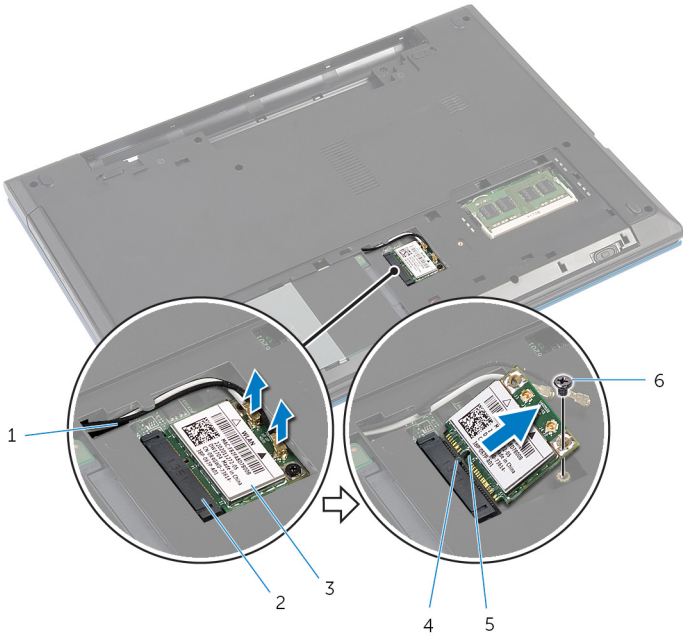
## Ön koşullar

- 1 [Pili](#) çıkarın.
- 2 [Alt kapağı](#) çıkarın.

## Yordam

- 1 Anten kablolarını kablosuz karttan ayırın.
- 2 Kablosuz kartı bilgisayar tabanına sabitleyen vidayı sökün.

3 Kablosuz kartı kablosuz kart yuvasından kaydırarak çıkarın.



1 anten kabloları (2)

3 kablosuz kartı

5 çentik

2 kablosuz kartı yuvası

4 tırnak

6 vida



# Kablosuz Kartı Takma



**UYARI:** Bilgisayarınızın içinde çalışmadan önce, bilgisayarınızla birlikte verilen güvenlik bilgilerini okuyun ve [Bilgisayarınızın İçinde Çalışmadan Önce](#) bölümündeki adımları takip edin. Bilgisayarınızın içinde çalıştıktan sonra, [Bilgisayarınızın İçinde Çalıştıktan Sonra](#) bölümündeki talimatları izleyin. Ek güvenlik en iyi uygulama bilgileri için [dell.com/regulatory\\_compliance](http://dell.com/regulatory_compliance) adresindeki Yasal Uygunluk ana sayfasına bakın.

## Yordam

- 1 Kablosuz kartın üzerindeki çentik ile kablosuz kartı yuvası üzerindeki tırnağı hizalayın.
- 2 Kablosuz kartı belirli bir açıyla yuvaya yerleştirin.
- 3 Kablosuz kartın diğer ucunu aşağı doğru bastırın ve kablosuz kartı bilgisayar tabanına bağlayan vidayı yerine takın.
- 4 Anten kablolarını kablosuz karta bağlayın.

Aşağıdaki tablo, bilgisayarınızın desteklediği kablosuz kartı için anten kablosu renk şemasını içerir.

Kablosuz kart üzerindeki konnektörler	Anten kablosu rengi
Ana (beyaz üçgen)	Beyaz
Yardımcı (siyah üçgen)	Siyah

## Son-şartlar

- 1 [Alt kapağı](#) yerine takın.
- 2 [Pili](#) yerine takın.

# Klavyeyi Çıkarma

---



**UYARI:** Bilgisayarınızın içinde çalışmadan önce, bilgisayarınızla birlikte verilen güvenlik bilgilerini okuyun ve [Bilgisayarınızın İçinde Çalışmadan Önce](#) bölümündeki adımları takip edin. Bilgisayarınızın içinde çalıştıktan sonra, [Bilgisayarınızın İçinde Çalıştıktan Sonra](#) bölümündeki talimatları izleyin. Ek güvenlik en iyi uygulama bilgileri için [dell.com/regulatory\\_compliance](http://dell.com/regulatory_compliance) adresindeki Yasal Uygunluk ana sayfasına bakın.

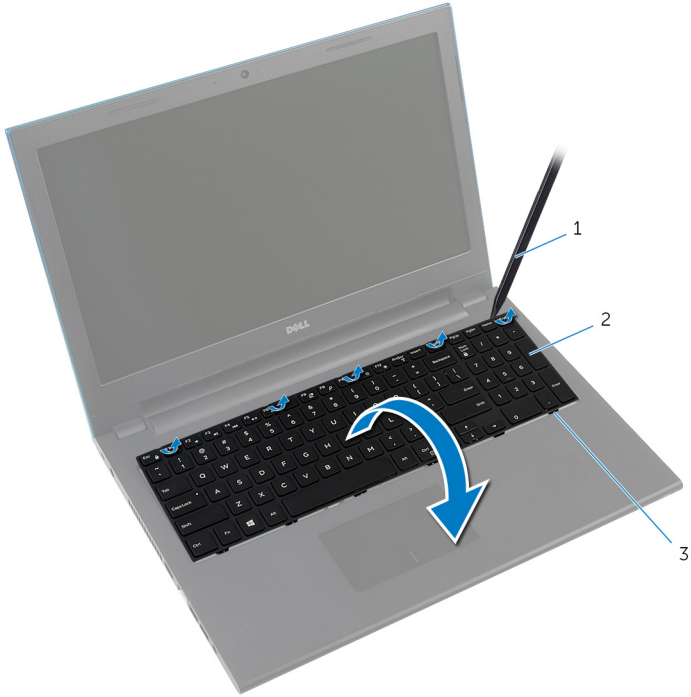
## Ön koşullar

[Pili](#) çıkarın.

## Yordam

- 1 Bilgisayarı ters çevirin ve ekranı mümkün olduğunca açın.
- 2 Plastik bir çubuk kullanarak klavyeyi avuç içi dayanağı aksamına sabitleyen mandalları serbest bırakın.

- 3 Klavyeyi dikkatle ters çevirin ve avuç içi dayanağının üzerine yerleştirin.



1 plastik çubuk

2 klavye

3 tırnak (6)

- 4 Konnektör mandallarını kaldırın ve klavye ile klavye arka ışık kablosunu (isteğe bağlı) sistem kartından çıkarın.

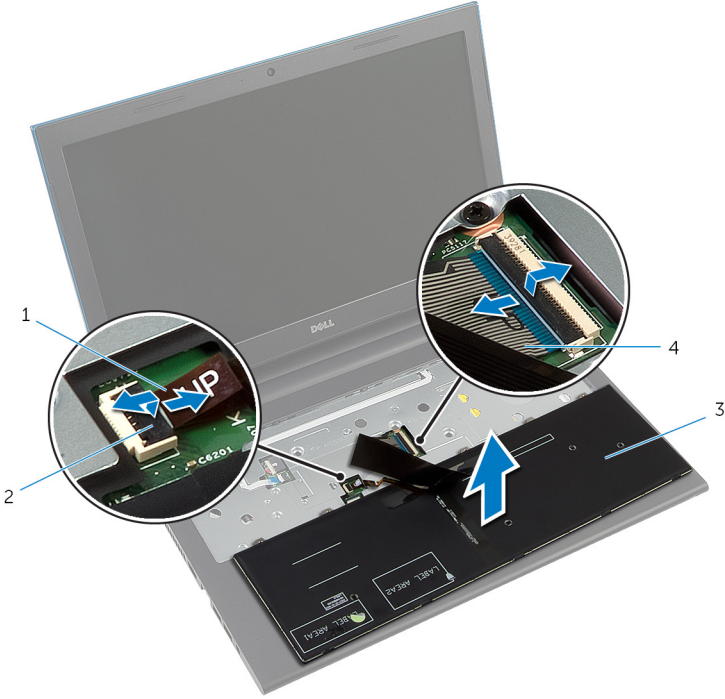


**NOT:** Klavye arka ışığı kablosu sadece arka ışıklı klavyelerde bulunur.

5 Klavyeyi kablolarıyla birlikte avuç içi dayanağından kaldırarak çıkarın.



**NOT:** Yeni bir klavye takıyorsanız, klavye ile klavye arka ışık kablosunun (isteğe bağlı) katlanmasını not ettiğinizden emin olun.



1 klavye arka ışığı kablosu (isteğe bağlı)

2 konnektör mandalı

3 klavye


4 klavye kablosu

# Klavyeyi Yerine Takma



**UYARI:** Bilgisayarınızın içinde çalışmadan önce, bilgisayarınızla birlikte verilen güvenlik bilgilerini okuyun ve [Bilgisayarınızın İçinde Çalışmadan Önce](#) bölümündeki adımları takip edin. Bilgisayarınızın içinde çalıştıktan sonra, [Bilgisayarınızın İçinde Çalıştıktan Sonra](#) bölümündeki talimatları izleyin. Ek güvenlik en iyi uygulama bilgileri için [dell.com/regulatory\\_compliance](http://dell.com/regulatory_compliance) adresindeki Yasal Uygunluk ana sayfasına bakın.

## Yordam

- 1 Klavye kablosu ile klavye arka ışığı kablosunu (isteğe bağlı) sistem kartındaki konektörlerine kaydırarak, kabloları sabitlemek için konektör mandallarına bastırın.  
 **NOT:** Yeni bir klavye takıyorsanız, kabloları eski klavyede katlandığı şekilde katlayın. Daha fazla bilgi için "[Klavye Kablolarının Katlanması](#)" bölümüne bakın.
- 2 Klavyeyi dikkatle ters çevirin, klavyenin üzerindeki tırnakları avuç içi dayanağı üzerindeki yuvalara kaydırın ve klavyeyi yerine oturtun.
- 3 Ekranı kapatın ve bilgisayarı ters çevirin.

## Klavye Kablolarının Katlanması



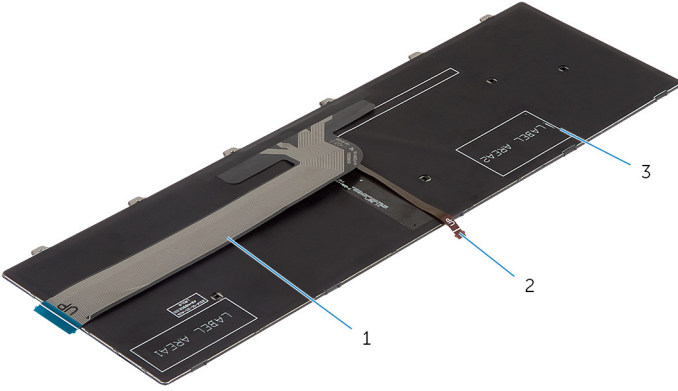
**DİKKAT:** Kabloları katlamak için fazla baskı uygulamayın.

Bir değişim klavyesi aldığınızda, klavye üzerindeki kablolar katlanmamıştır. Yeni klavyenizde de kabloların eski klavyenizdeki şekliyle katlanması için bu talimatları takip edin.



**NOT:** Klavye arka ışığı kablosu sadece arka ışıklı klavyelerde bulunur.

- 1 Klavyeyi düz ve temiz bir zemin üzerine yerleştirin.



1 klavye kablosu

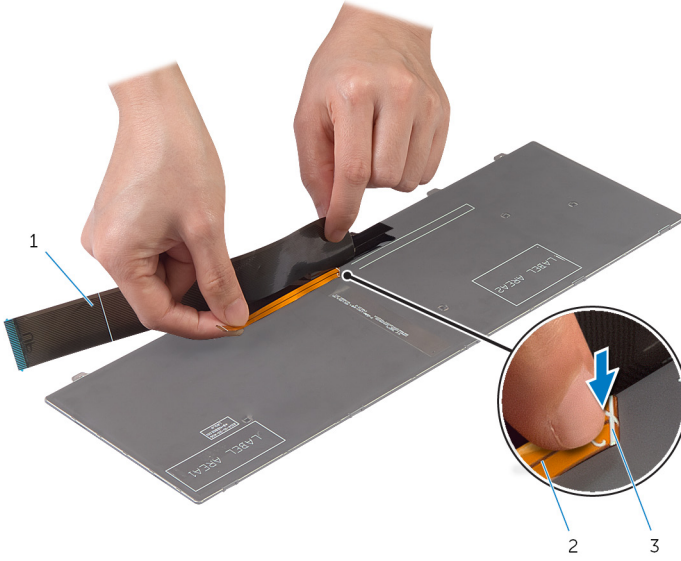
2 klavye arka ışığı kablosu

3 klavye



**DİKKAT:** Kabloları katlamak için fazla baskı uygulamayın.

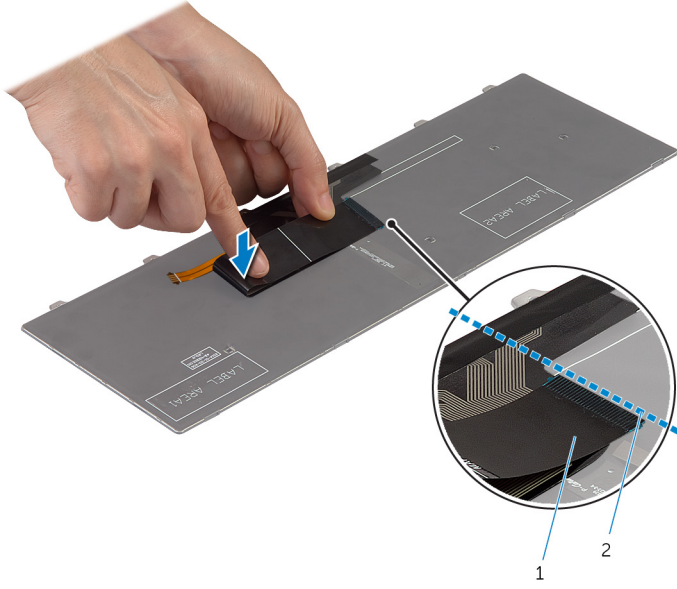
- 2 Klavye kablosunu kaldırın ve klavye arka ışığı kablosunu katlama çizgisinden dikkatlice katlayın.



- 1 klavye kablosu  
3 katlama çizgisi

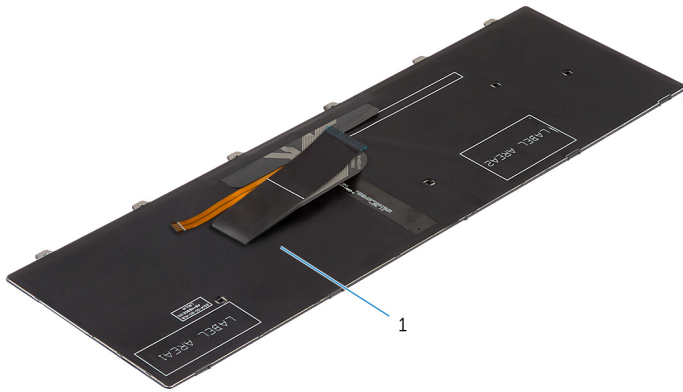
- 2 klavye arka ışığı kablosu

3 Hizalama çizgisini kullanarak, klavye kablosunu dikkatlice katlayın.



1 klavye kablosu

2 hizalama çizgisi



1 klavye



# Son-řartlar

[Pili](#) yerine takın.

# Avuç İçi Dayanağını Çıkarma

---



**UYARI:** Bilgisayarınızın içinde çalışmadan önce, bilgisayarınızla birlikte verilen güvenlik bilgilerini okuyun ve [Bilgisayarınızın İçinde Çalışmadan Önce](#) bölümündeki adımları takip edin. Bilgisayarınızın içinde çalıştıktan sonra, [Bilgisayarınızın İçinde Çalıştıktan Sonra](#) bölümündeki talimatları izleyin. Ek güvenlik en iyi uygulama bilgileri için [dell.com/regulatory\\_compliance](http://dell.com/regulatory_compliance) adresindeki Yasal Uygunluk ana sayfasına bakın.

## Ön koşullar

- 1 [Pili](#) çıkarın.
- 2 [Alt kapağı](#) çıkarın.
- 3 "[Sabit Sürücüyü](#) Çıkarma" bölümündeki yordamı 1. adımdan 3. adıma kadar takip edin.
- 4 [Klavyeyi](#) çıkarın.

## Yordam

- 1 Avuç içi dayanağını bilgisayar tabanına sabitleyen vidaları çıkarın.

- 2 Konnektör mandallarını kaldırın ve çekme tırnaklarını kullanarak, dokunmatik yüzey kablosunu ve güç düğmesi kartı kablosunu sistem kartından çıkarın.



1 2

1 güç düğmesi kartı kablosu

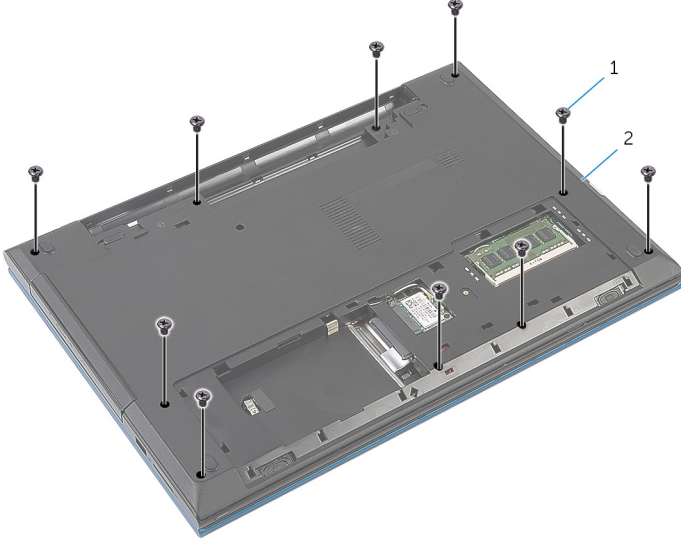
2 konnektör mandalı

3 dokunmatik yüzey kablosu

4 vidalar (3)

- 3 Ekranı kapatın ve bilgisayarı ters çevirin.

- 4 Avuç içi dayanağını bilgisayar tabanına sabitleyen vidaları çıkarın.



1 vidalar (10)

2 bilgisayar tabanı

- 5 Plastik bir çubuk kullanarak, avuç içi dayanağı üzerindeki serbest bırakma tırnaklarını yavaşça kaldırarak bilgisayar tabanındaki yuvalardan serbest bırakın.



1 bilgisayar tabanı

2 avuç içi dayanağı

- 6 Bilgisayarı ters çevirin ve ekranı mümkün olduğunca açın.

- 7 Avuç içi dayanağını belli bir açıyla kaldırın ve sistem kartındaki yuvalardan çıkarın.



1 avuç içi dayanağı

- 8 "[Güç Düğmesi Modülünü](#) Çıkarma" bölümündeki yordamı 1. adımdan 7. adıma kadar takip edin.
- 9 "[Dokunmatik Yüzeyi](#) Çıkarma" bölümündeki yordamı 1. adımdan 5. adıma kadar takip edin.

# Avuç İçi Dayanağını Yerine Takma



**UYARI:** Bilgisayarınızın içinde çalışmadan önce, bilgisayarınızla birlikte verilen güvenlik bilgilerini okuyun ve [Bilgisayarınızın İçinde Çalışmadan Önce](#) bölümündeki adımları takip edin. Bilgisayarınızın içinde çalıştıktan sonra, [Bilgisayarınızın İçinde Çalıştıktan Sonra](#) bölümündeki talimatları izleyin. Ek güvenlik en iyi uygulama bilgileri için [dell.com/regulatory\\_compliance](http://dell.com/regulatory_compliance) adresindeki Yasal Uygunluk ana sayfasına bakın.

## Yordam

- 1 "[Dokunmatik Yüzeyi](#) Yerine Takma" bölümündeki yordamı 1. adımdan 4. adıma kadar takip edin.
- 2 "[Güç Düğmesi Modülünü](#) Yerine Takma" bölümündeki yordamı 1. adımdan 7. adıma kadar takip edin.
- 3 Avuç içi dayanağındaki yuvaları sistem kartındaki bağlantı noktalarına kaydırın ve avuç içi dayanağını bilgisayar tabanına yerleştirin.
- 4 Avuç içi dayanağını yerine oturtmak için üzerine bastırın.
- 5 Avuç içi dayanağını bilgisayar tabanına sabitleyen vidaları yerine takın.
- 6 Dokunmatik yüzey kablosu ile güç düğmesi kartını sistem kartındaki konnektörlerine kaydırarak, kabloları sabitlemek için konnektör mandallarına bastırın.
- 7 Ekranı kapatın ve bilgisayarı ters çevirin.
- 8 Avuç içi dayanağını bilgisayar tabanına sabitleyen vidaları yerine takın.
- 9 Bilgisayarı ters çevirin ve ekranı mümkün olduğunca açın.

## Son-şartlar

- 1 [Klavyeyi](#) yerine takın.
- 2 "[Sabit Sürücüyü](#) Yerine Takma" bölümündeki yordamı 4. adımdan 6. adıma kadar takip edin.
- 3 [Alt kapağı](#) yerine takın.
- 4 [Pili](#) yerine takın.

# Güç Düğmesi Modülünü Çıkarma



**UYARI:** Bilgisayarınızın içinde çalışmadan önce, bilgisayarınızla birlikte verilen güvenlik bilgilerini okuyun ve [Bilgisayarınızın İçinde Çalışmadan Önce](#) bölümündeki adımları takip edin. Bilgisayarınızın içinde çalıştıktan sonra, [Bilgisayarınızın İçinde Çalıştıktan Sonra](#) bölümündeki talimatları izleyin. Ek güvenlik en iyi uygulama bilgileri için [dell.com/regulatory\\_compliance](http://dell.com/regulatory_compliance) adresindeki Yasal Uygunluk ana sayfasına bakın.

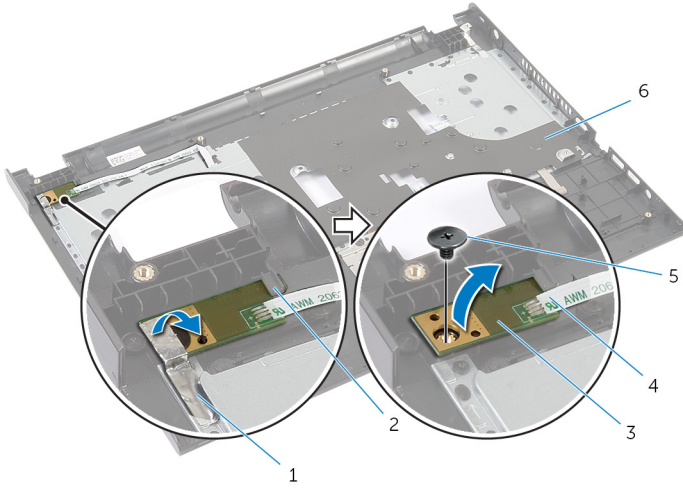
## Ön koşullar

- 1 [Pili](#) çıkarın.
- 2 [Alt kapağı](#) çıkarın.
- 3 "[Sabit Sürücüyü](#) Çıkarma" bölümündeki yordamı 1. adımdan 3. adıma kadar takip edin.
- 4 [Klavyeyi](#) çıkarın.
- 5 "[Avuç İçi Dayanağını](#) Çıkarırken" adım 1'den adım 7'e kadar prosedüre uyun.

## Yordam

- 1 Güç düğmesi kartı kablosunu avuç içi dayanağından ayırın.
- 2 Avuç içi dayanağını ters çevirin ve düz bir yüzeye yerleştirin.
- 3 Güç düğmesi kartı kablosunu avuç içi dayanağındaki yuvadan çıkarın.
- 4 Güç düğmesi kartını avuç içi dayanağına sabitleyen bandı çıkarın.
- 5 Güç düğmesi kartını avuç içi dayanağına sabitleyen vidayı sökün.
- 6 Güç düğmesi kartı kablosu yerleşimini not edin ve avuç içi dayanağından çıkarın.

7 Güç düğmesi kartını belli bir açıyla kaldırın ve avuç içi dayanağı altındaki tırnaktan çıkarın.



1 bant

3 güç düğmesi kartı

5 vida

2 tırnak

4 güç düğmesi kartı kablosu

6 avuç içi dayanağı



# Güç Düğmesi Modülünü Yerine Takma



**UYARI:** Bilgisayarınızın içinde çalışmadan önce, bilgisayarınızla birlikte verilen güvenlik bilgilerini okuyun ve [Bilgisayarınızın İçinde Çalışmadan Önce](#) bölümündeki adımları takip edin. Bilgisayarınızın içinde çalıştıktan sonra, [Bilgisayarınızın İçinde Çalıştıktan Sonra](#) bölümündeki talimatları izleyin. Ek güvenlik en iyi uygulama bilgileri için [dell.com/regulatory\\_compliance](http://dell.com/regulatory_compliance) adresindeki Yasal Uygunluk ana sayfasına bakın.

## Yordam

- 1 Avuç içi dayanağındaki tırnağın altından güç düğmesi kartını kaydırın ve güç düğmesi kartının üzerindeki vida deliğini avuç içi dayanağının üzerindeki vida deliğiyle hizalayın.
- 2 Güç düğmesi kartını avuç içi dayanağına sabitleyen vidayı yerine takın.
- 3 Güç düğmesi kartını avuç içi dayanağına sabitleyen bandı yapıştırın.
- 4 Güç düğmesi kartı kablosunu avuç içi dayanağına yapıştırın.
- 5 Güç düğmesi kartı kablosunu avuç içi dayanağındaki yuvadan geçirin.
- 6 Avuç içi dayanağını ters çevirin.
- 7 Güç düğmesi kartı kablosunu avuç içi dayanağına yapıştırın.

## Son koşullar

- 1 "[Avuç içi dayanağını](#) yerine takarken" adım 3'ten adım 9'a kadar prosedüre uyun.
- 2 [Klavveyi](#) yerine takın.
- 3 "[Sabit Sürücüyü](#) Yerine Takma" bölümündeki yordamı 4. adımdan 6. adıma kadar takip edin.
- 4 [Alt kapağı](#) yerine takın.
- 5 [Pili](#) yerine takın.

# Dokunmatik Yüzey Modülü'nü Çıkarma

---



UYARI: Bilgisayarınızın içinde çalışmadan önce, bilgisayarınızla birlikte verilen güvenlik bilgilerini okuyun ve [Bilgisayarınızın İçinde Çalışmadan Önce](#) bölümündeki adımları takip edin. Bilgisayarınızın içinde çalıştıktan sonra, [Bilgisayarınızın İçinde Çalıştıktan Sonra](#) bölümündeki talimatları izleyin. Ek güvenlik en iyi uygulama bilgileri için [dell.com/regulatory\\_compliance](http://dell.com/regulatory_compliance) adresindeki Yasal Uygunluk ana sayfasına bakın.

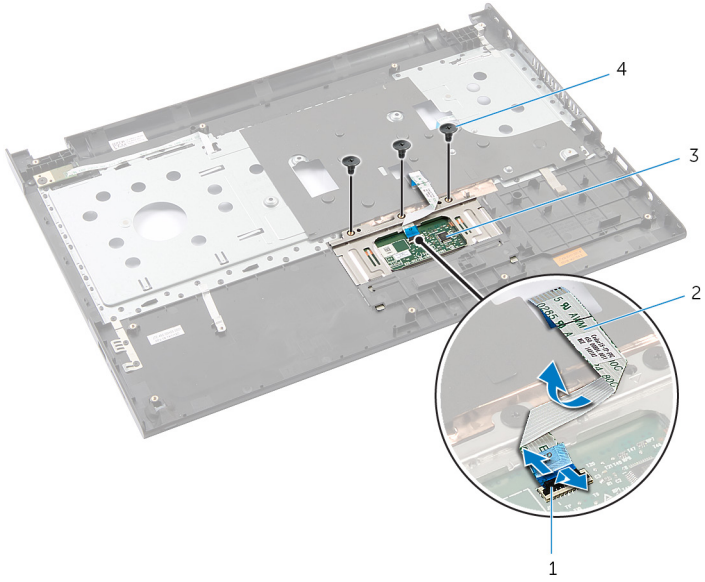
## Ön koşullar

- 1 [Pili](#) çıkarın.
- 2 [Alt kapağı](#) çıkarın.
- 3 "[Sabit Sürücüyü Çıkarma](#)" bölümündeki yordamı 1. adımdan 3. adıma kadar takip edin.
- 4 [Klavveyi](#) çıkarın.
- 5 "[Avuç İçi Dayanağını Çıkarırken](#)" adım 1'den adım 7'e kadar prosedüre uyun.

## Yordam

- 1 Avuç içi dayanağını ters çevirin ve temiz ve düz bir yüzeye yerleştirin.
- 2 Konnektör mandalını kaldırın ve dokunmatik yüzey kablosunu dokunmatik yüzeyden çıkarın.

3 Dokunmatik yüzeyi avuç içi dayanağına sabitleyen vidaları çıkarın.



1 konnektör mandalı

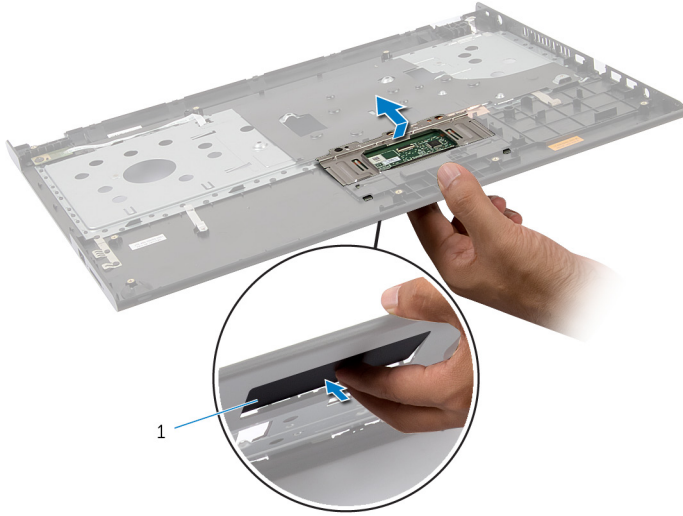
2 dokunmatik yüzey kablosu

3 dokunmatik yüzey

4 vidalar (3)

4 Parmak uçlarınızı kullanarak, dokunmatik yüzeyi avuç içi dayanağının altından çıkarın.

5 Dokunmatik yüzeyi avuç içi dayanağından kaydırarak çıkarın.



1 dokunmatik yüzey

# Dokunmatik Yüzey Modülü'nü Geri Takma

---



**UYARI:** Bilgisayarınızın içinde çalışmadan önce, bilgisayarınızla birlikte verilen güvenlik bilgilerini okuyun ve [Bilgisayarınızın İçinde Çalışmadan Önce](#) bölümündeki adımları takip edin. Bilgisayarınızın içinde çalıştıktan sonra, [Bilgisayarınızın İçinde Çalıştıktan Sonra](#) bölümündeki talimatları izleyin. Ek güvenlik en iyi uygulama bilgileri için [dell.com/regulatory\\_compliance](http://dell.com/regulatory_compliance) adresindeki Yasal Uygunluk ana sayfasına bakın.

## Yordam

- 1 Dokunmatik yüzey üzerindeki tırnakları avuç içi dayanağındaki yuvalara kaydırın.
- 2 Dokunmatik yüzeyi avuç içi dayanağına sabitleyen vidaları yerine takın.
- 3 Dokunmatik yüzey kablosunu dokunmatik yüzey konektörüne kaydırın ve kablonun sabitlenmesi için konektör mandalına bastırın.
- 4 Avuç içi dayanağını ters çevirin.

## Son koşullar

- 1 "[Avuç içi dayanağını](#) yerine takarken" adım 3'ten adım 9'a kadar prosedüre uyun.
- 2 [Klavyeyi](#) yerine takın.
- 3 "[Sabit Sürücüyü](#) Yerine Takma" bölümündeki yordamı 4. adımdan 6. adıma kadar takip edin.
- 4 [Alt kapağı](#) yerine takın.
- 5 [Pili](#) yerine takın.

# Pil Konnektörü Kartını Çıkarma



UYARI: Bilgisayarınızın içinde çalışmadan önce, bilgisayarınızla birlikte verilen güvenlik bilgilerini okuyun ve [Bilgisayarınızın İçinde Çalışmadan Önce](#) bölümündeki adımları takip edin. Bilgisayarınızın içinde çalıştıktan sonra, [Bilgisayarınızın İçinde Çalıştıktan Sonra](#) bölümündeki talimatları izleyin. Ek güvenlik en iyi uygulama bilgileri için [dell.com/regulatory\\_compliance](http://dell.com/regulatory_compliance) adresindeki Yasal Uygunluk ana sayfasına bakın.

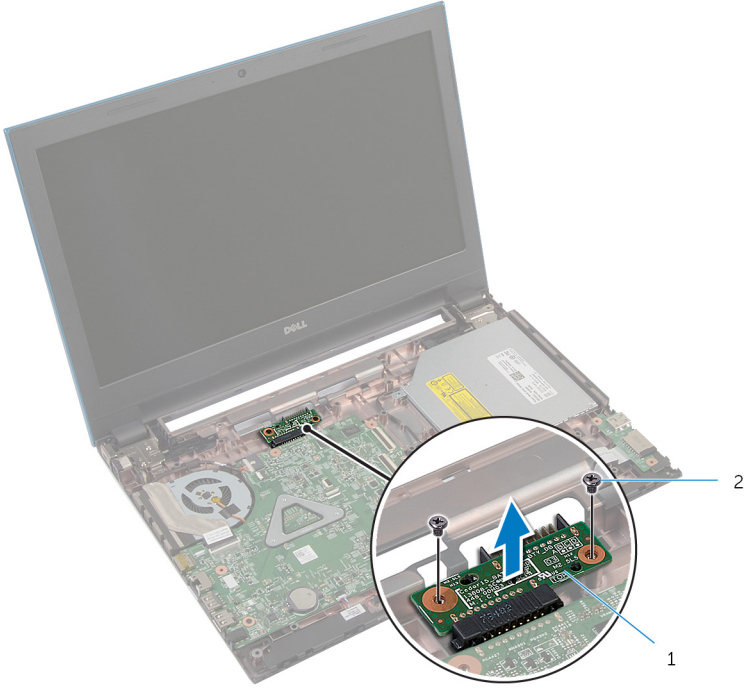
## Ön koşullar

- 1 [Pili](#) çıkarın.
- 2 [Alt kapağı](#) çıkarın.
- 3 "[Sabit Sürücüyü Çıkarma](#)" bölümündeki yordamı 1. adımdan 3. adıma kadar takip edin.
- 4 [Klavyeyi](#) çıkarın.
- 5 "[Avuç İçi Dayanağını Çıkarmak](#)" adım 1'den adım 7'e kadar prosedüre uyun.

## Yordam

- 1 Pil konnektörü kartını bilgisayar tabanına sabitleyen vidaları çıkarın.

- 2 PİL KONEKTÖRÜ KARTINI YAVAŞÇA KALDIRIRAK SİSTEM KARTINDAN ÇIKARIN.



1 pil konnektörü kartı

2 vidalar (2)

# Pil Konnektörü Kartını Yerine Takma



**UYARI:** Bilgisayarınızın içinde çalışmadan önce, bilgisayarınızla birlikte verilen güvenlik bilgilerini okuyun ve [Bilgisayarınızın İçinde Çalışmadan Önce](#) bölümündeki adımları takip edin. Bilgisayarınızın içinde çalıştıktan sonra, [Bilgisayarınızın İçinde Çalıştıktan Sonra](#) bölümündeki talimatları izleyin. Ek güvenlik en iyi uygulama bilgileri için [dell.com/regulatory\\_compliance](http://dell.com/regulatory_compliance) adresindeki Yasal Uygunluk ana sayfasına bakın.

## Yordam

- 1 Pil konnektörü kartı kablosunu sistem kartı konnektörüne takın.
- 2 Pil konnektörü kartını bilgisayar tabanına sabitleyen vidaları yerlerine takın.

## Son koşullar

- 1 "[Avuç içi dayanağını](#) yerine takarken" adım 3'ten adım 9'a kadar prosedüre uyun.
- 2 [Klavveyi](#) yerine takın.
- 3 "[Sabit Sürücüyü](#) Yerine Takma" bölümündeki yordamı 4. adımdan 6. adıma kadar takip edin.
- 4 [Alt kapağı](#) yerine takın.
- 5 [Pili](#) yerine takın.



# G/Ç Kartını Çıkarma

---



**UYARI:** Bilgisayarınızın içinde çalışmadan önce, bilgisayarınızla birlikte verilen güvenlik bilgilerini okuyun ve [Bilgisayarınızın İçinde Çalışmadan Önce](#) bölümündeki adımları takip edin. Bilgisayarınızın içinde çalıştıktan sonra, [Bilgisayarınızın İçinde Çalıştıktan Sonra](#) bölümündeki talimatları izleyin. Ek güvenlik en iyi uygulama bilgileri için [dell.com/regulatory\\_compliance](http://dell.com/regulatory_compliance) adresindeki Yasal Uygunluk ana sayfasına bakın.

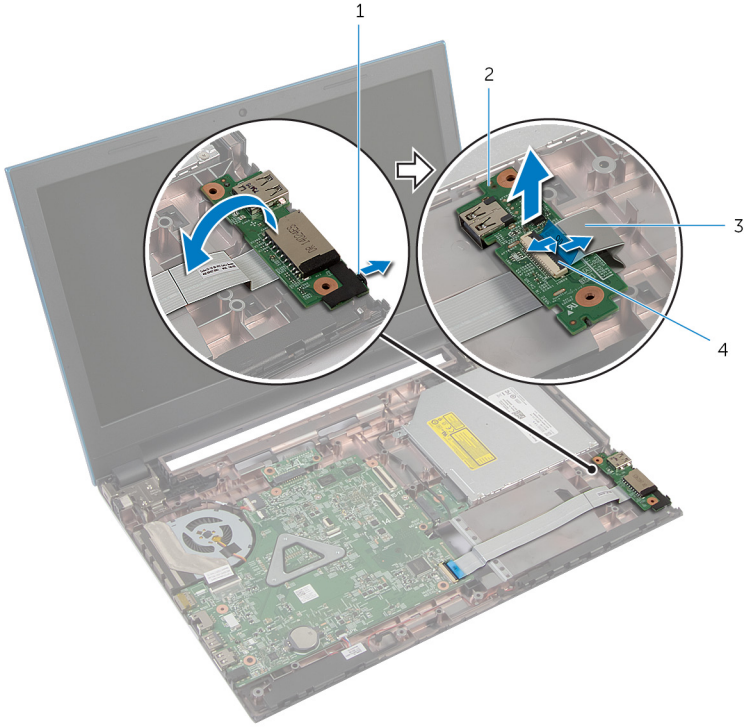
## Ön koşullar

- 1 [Pili](#) çıkarın.
- 2 [Alt kapağı](#) çıkarın.
- 3 "[Sabit Sürücüyü Çıkarma](#)" bölümündeki yordamı 1. adımdan 3. adıma kadar takip edin.
- 4 [Klavyeyi](#) çıkarın.
- 5 "[Avuç İçi Dayanağını Çıkarırken](#)" adım 1'den adım 7'e kadar prosedüre uyun.

## Yordam

- 1 G/Ç kartını bilgisayar tabanına sabitleyen tırnağı serbest bırakın ve G/Ç kartını ters çevirin.
- 2 Konnektör mandalını kaldırın ve çekme tırnağını kullanarak G/Ç kartı kablosunu G/Ç kartından çıkarın.

3 G/Ç kartını kaldırarak bilgisayar tabanından çıkarın.



1 tırnak

2 G/Ç kartı

3 G/Ç kartı kablosu

4 konnektör mandalı

# G/Ç Kartını Yerine Takma

---



**UYARI:** Bilgisayarınızın içinde çalışmadan önce, bilgisayarınızla birlikte verilen güvenlik bilgilerini okuyun ve [Bilgisayarınızın İçinde Çalışmadan Önce](#) bölümündeki adımları takip edin. Bilgisayarınızın içinde çalıştıktan sonra, [Bilgisayarınızın İçinde Çalıştıktan Sonra](#) bölümündeki talimatları izleyin. Ek güvenlik en iyi uygulama bilgileri için [dell.com/regulatory\\_compliance](http://dell.com/regulatory_compliance) adresindeki Yasal Uygunluk ana sayfasına bakın.

## Yordam

- 1 I/O kartı kablosunu I/O kartı konektörüne kaydırın ve kabloyu sabitlemek için konektör mandalına bastırın.
- 2 G/Ç kartını ters çevirin ve G/Ç kartını yerine oturtun.

## Son koşullar

- 1 "[Avuç içi dayanağını](#)" yerine takarken" adım 3'ten adım 9'a kadar prosedüre uyun.
- 2 [Klavyeyi](#) yerine takın.
- 3 "[Sabit Sürücüyü](#) Yerine Takma" bölümündeki yordamı 4. adımdan 6. adıma kadar takip edin.
- 4 [Alt kapağı](#) yerine takın.
- 5 [Pili](#) yerine takın.

# Optik Sürücü Konnektörü Kartını Çıkarma

---



**UYARI:** Bilgisayarınızın içinde çalışmadan önce, bilgisayarınızla birlikte verilen güvenlik bilgilerini okuyun ve [Bilgisayarınızın İçinde Çalışmadan Önce](#) bölümündeki adımları takip edin. Bilgisayarınızın içinde çalıştıktan sonra, [Bilgisayarınızın İçinde Çalıştıktan Sonra](#) bölümündeki talimatları izleyin. Ek güvenlik en iyi uygulama bilgileri için [dell.com/regulatory\\_compliance](http://dell.com/regulatory_compliance) adresindeki Yasal Uygunluk ana sayfasına bakın.

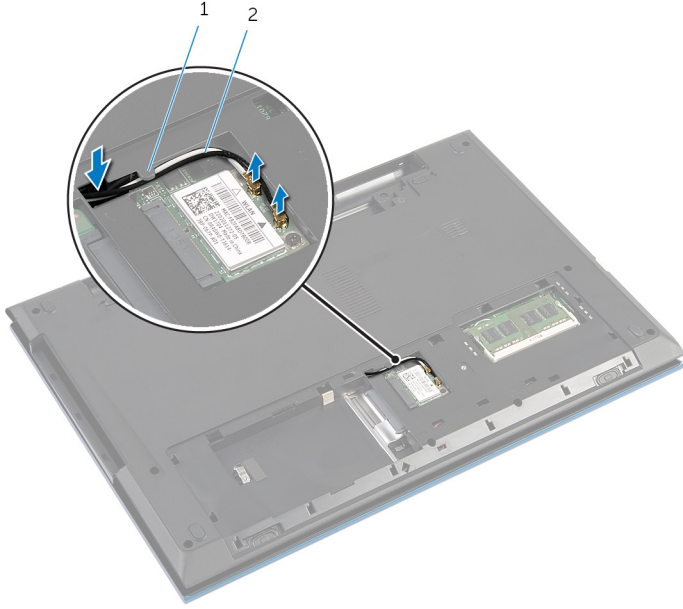
## Ön koşullar

- 1 [Pili](#) çıkarın.
- 2 [Alt kapağı](#) çıkarın.
- 3 "[Sabit Sürücüyü](#) Çıkarma" bölümündeki yordamı 1. adımdan 3. adıma kadar takip edin.
- 4 "[Optik Sürücüyü](#) Çıkarma" bölümündeki yordamı 1. adımdan 2. adıma kadar takip edin.
- 5 [Klavyeyi](#) çıkarın.
- 6 "[Avuç İçi Dayanağını](#) Çıkarırken" adım 1'den adım 7'e kadar prosedüre uyun.

## Yordam

- 1 Ekranı kapatın ve bilgisayarı ters çevirin.

- 2 Anten kablolarını kablosuz kartından çıkarın ve kabloları bilgisayar tabanındaki yönlendirme kılavuzlarından çıkarın.

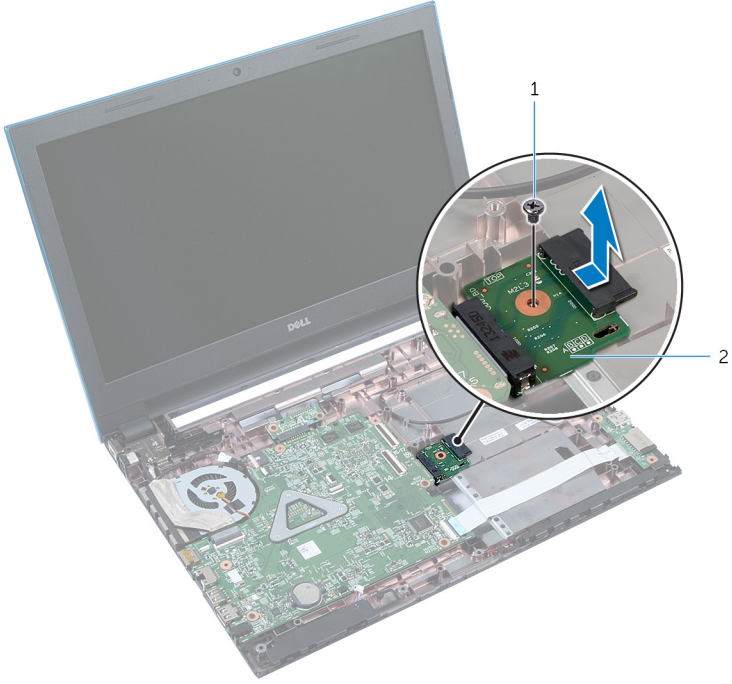


1 yönlendirme kılavuzu

2 anten kabloları (2)

- 3 Bilgisayarı ters çevirin ve ekranı mümkün olduğunca açın.
- 4 Anten kablolarını bilgisayar tabanındaki yuvadan çıkarın ve kabloları optik sürücü konnektörü kartından çıkarın.
- 5 Optik sürücü konnektörü kartını bilgisayar tabanına sabitleyen vidayı çıkarın.
- 6 Optik sürücü konnektörü kartını kaydırarak sistem kartından çıkarın.

7 Optik sürücü konnektörü kartını kaldırarak bilgisayar tabanından çıkarın.



1 vida

2 optik sürücü konnektörü kartı

# Optik Sürücü Konnektörü Kartını Yerine Takma



**UYARI:** Bilgisayarınızın içinde çalışmadan önce, bilgisayarınızla birlikte verilen güvenlik bilgilerini okuyun ve [Bilgisayarınızın İçinde Çalışmadan Önce](#) bölümündeki adımları takip edin. Bilgisayarınızın içinde çalıştıktan sonra, [Bilgisayarınızın İçinde Çalıştıktan Sonra](#) bölümündeki talimatları izleyin. Ek güvenlik en iyi uygulama bilgileri için [dell.com/regulatory\\_compliance](http://dell.com/regulatory_compliance) adresindeki Yasal Uygunluk ana sayfasına bakın.

## Yordam

- 1 Optik sürücü konnektörü kartını kaydırarak sistem kartı konnektöründen çıkarın.
- 2 Optik sürücü konnektörü kartını bilgisayar tabanına sabitleyen vidayı yerine takın.
- 3 Anten kablolarını optik sürücü konnektörü kartı üzerinden yönlendirin ve kabloları bilgisayar tabanındaki yuvaya kaydırın.
- 4 Ekranı kapatın ve bilgisayarı ters çevirin.
- 5 Anten kablolarını bilgisayar tabanındaki yönlendirme kılavuzundan geçirin.
- 6 Anten kablolarını kablosuz karta bağlayın. "[Kablosuz Kartı](#) Yerine Takma" bölümüne bakın.

## Son koşullar

- 1 "[Avuç içi dayanağını](#) yerine takarken" adım 3'ten adım 9'a kadar prosedüre uyun.
- 2 [Klavyeyi](#) yerine takın.
- 3 "[Optik Sürücüyü](#) Yerine Takma" bölümündeki yordamı 4. adımdan 5. adıma kadar takip edin.
- 4 "[Sabit Sürücüyü](#) Yerine Takma" bölümündeki yordamı 4. adımdan 6. adıma kadar takip edin.
- 5 [Alt kapağı](#) yerine takın.
- 6 [Pili](#) yerine takın.

# Düğme Pili Çıkarma

---



**UYARI:** Bilgisayarınızın içinde çalışmadan önce, bilgisayarınızla birlikte verilen güvenlik bilgilerini okuyun ve [Bilgisayarınızın İçinde Çalışmadan Önce](#) bölümündeki adımları takip edin. Bilgisayarınızın içinde çalıştıktan sonra, [Bilgisayarınızın İçinde Çalıştıktan Sonra](#) bölümündeki talimatları izleyin. Ek güvenlik en iyi uygulama bilgileri için [dell.com/regulatory\\_compliance](http://dell.com/regulatory_compliance) adresindeki Yasal Uygunluk ana sayfasına bakın.



**DİKKAT:** Düğme pilini kaldırmak, BIOS ayarlarını varsayılan olarak sıfırlar. Pil düğmesini kaldırmadan önce, BIOS ayarlarını kaydetmeniz önerilir.

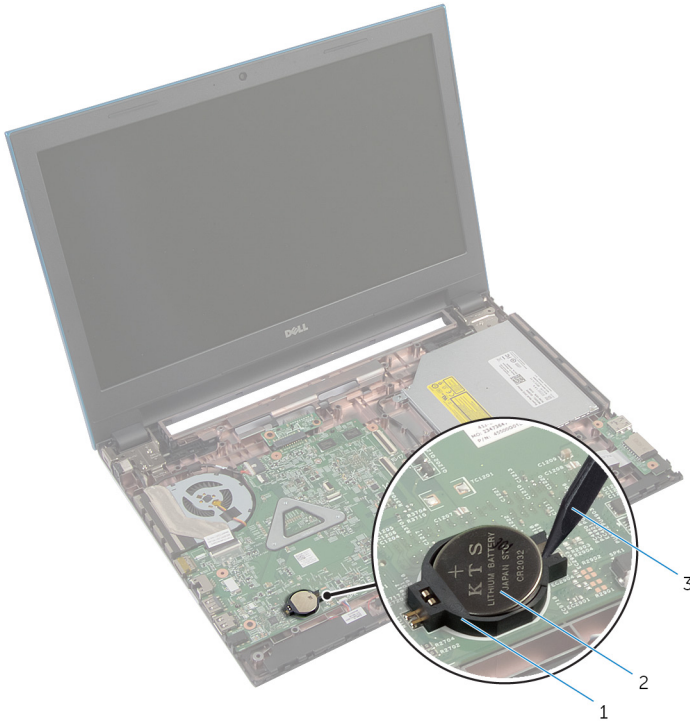
## Ön koşullar

- 1 [Pili](#) çıkarın.
- 2 [Alt kapağı](#) çıkarın.
- 3 "[Sabit Sürücüyü](#) Çıkarma" bölümündeki yordamı 1. adımdan 3. adıma kadar takip edin.
- 4 [Klavveyi](#) çıkarın.
- 5 "[Avuç İçi Dayanağını](#) Çıkarırken" adımı 1'den adım 7'e kadar prosedüre uyun.

## Yordam

Plastik bir çubuk kullanarak, düğme pili yavaşça sistem kartının üzerindeki pil soketinden çıkarın.





1 pil soketi

2 düğme pil

3 plastik çubuk

# Düğme Pili yerine takma

---



**UYARI:** Bilgisayarınızın içinde çalışmadan önce, bilgisayarınızla birlikte verilen güvenlik bilgilerini okuyun ve [Bilgisayarınızın İçinde Çalışmadan Önce](#) bölümündeki adımları takip edin. Bilgisayarınızın içinde çalıştıktan sonra, [Bilgisayarınızın İçinde Çalıştıktan Sonra](#) bölümündeki talimatları izleyin. Ek güvenlik en iyi uygulama bilgileri için [dell.com/regulatory\\_compliance](http://dell.com/regulatory_compliance) adresindeki Yasal Uygunluk ana sayfasına bakın.

## Yordam

Düğme pili pozitif yönü yukarı bakacak şekilde sistem kartındaki pil yuvasına oturtun.

## Son koşullar

- 1 "[Avuç içi dayanağını](#)" yerine takarken" adım 3'ten adım 9'a kadar prosedüre uyun.
- 2 [Klavveyi](#) yerine takın.
- 3 "[Sabit Sürücüyü](#) Yerine Takma" bölümündeki yordamı 4. adımdan 6. adıma kadar takip edin.
- 4 [Pili](#) yerine takın.
- 5 [Alt kapağı](#) yerine takın.

# Güç Adaptörü Bağlantı Noktasını Çıkarma

---



UYARI: Bilgisayarınızın içinde çalışmadan önce, bilgisayarınızla birlikte verilen güvenlik bilgilerini okuyun ve [Bilgisayarınızın İçinde Çalışmadan Önce](#) bölümündeki adımları takip edin. Bilgisayarınızın içinde çalıştıktan sonra, [Bilgisayarınızın İçinde Çalıştıktan Sonra](#) bölümündeki talimatları izleyin. Ek güvenlik en iyi uygulama bilgileri için [dell.com/regulatory\\_compliance](http://dell.com/regulatory_compliance) adresindeki Yasal Uygunluk ana sayfasına bakın.

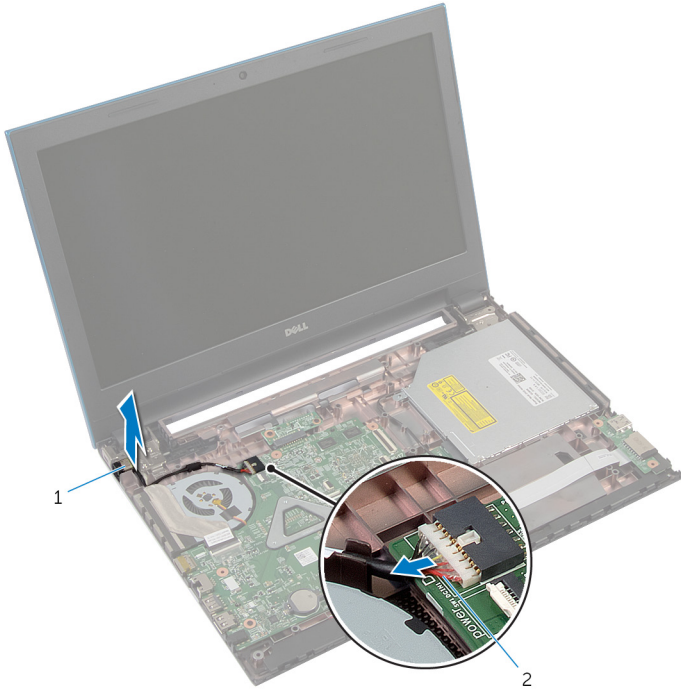
## Ön koşullar

- 1 [Pili](#) çıkarın.
- 2 [Alt kapağı](#) çıkarın.
- 3 "[Sabit Sürücüyü Çıkarma](#)" bölümündeki yordamı 1. adımdan 3. adıma kadar takip edin.
- 4 [Klavveyi](#) çıkarın.
- 5 "[Avuç İçi Dayanağını](#) Çıkarırken" adım 1'den adım 7'e kadar prosedüre uyun.

## Yordam

- 1 Güç adaptörü bağlantı noktası kablosunu sistem kartından çıkarın.
- 2 Güç adaptörü bağlantı noktası kablosunu bilgisayar tabanındaki yönlendirme kılavuzlarından çıkarın.

- 3 Güç adaptörü bağlantı noktasını kablosuyla birlikte kaldırarak bilgisayar tabanından çıkarın.



1 güç adaptörü bağlantı noktası

2 güç adaptörü bağlantı noktası  
kablosu

# Güç Adaptörü Bağlantı Noktasını Yerine Takma

---



UYARI: Bilgisayarınızın içinde çalışmadan önce, bilgisayarınızla birlikte verilen güvenlik bilgilerini okuyun ve [Bilgisayarınızın İçinde Çalışmadan Önce](#) bölümündeki adımları takip edin. Bilgisayarınızın içinde çalıştıktan sonra, [Bilgisayarınızın İçinde Çalıştıktan Sonra](#) bölümündeki talimatları izleyin. Ek güvenlik en iyi uygulama bilgileri için [dell.com/regulatory\\_compliance](http://dell.com/regulatory_compliance) adresindeki Yasal Uygunluk ana sayfasına bakın.

## Yordam

- 1 Güç adaptörü bağlantı noktasını bilgisayar tabanındaki yuvasına kaydırın.
- 2 Güç adaptörü bağlantı noktası kablosunu bilgisayar tabanı üzerindeki yönlendirme kılavuzlarından geçirin.
- 3 Güç adaptörü bağlantı noktası kablosunu sistem kartına takın.

## Son koşullar

- 1 "[Avuç içi dayanağını](#)" yerine takarken" adım 3'ten adım 9'a kadar prosedüre uyun.
- 2 [Klavyeyi](#) yerine takın.
- 3 "[Sabit Sürücüyü](#) Yerine Takma" bölümündeki yordamı 4. adımdan 6. adıma kadar takip edin.
- 4 [Alt kapağı](#) yerine takın.
- 5 [Pili](#) yerine takın.

# Hoparlörleri Çıkarma

---



**UYARI:** Bilgisayarınızın içinde çalışmadan önce, bilgisayarınızla birlikte verilen güvenlik bilgilerini okuyun ve [Bilgisayarınızın İçinde Çalışmadan Önce](#) bölümündeki adımları takip edin. Bilgisayarınızın içinde çalıştıktan sonra, [Bilgisayarınızın İçinde Çalıştıktan Sonra](#) bölümündeki talimatları izleyin. Ek güvenlik en iyi uygulama bilgileri için [dell.com/regulatory\\_compliance](http://dell.com/regulatory_compliance) adresindeki Yasal Uygunluk ana sayfasına bakın.

## Ön koşullar

- 1 [Pili](#) çıkarın.
- 2 [Alt kapağı](#) çıkarın.
- 3 "[Sabit Sürücüyü Çıkarma](#)" bölümündeki yordamı 1. adımdan 3. adıma kadar takip edin.
- 4 [Klavyeyi](#) çıkarın.
- 5 "[Avuç İçi Dayanağını](#) Çıkarırken" adım 1'den adım 7'e kadar prosedüre uyun.
- 6 [G/Ç kartını](#) çıkarın.

## Yordam

- 1 Hoparlör kablosunu sistem kartından çıkarın.
- 2 Hoparlör kablosu yerleşimini not edin ve kabloyu bilgisayar tabanındaki yönlendirme kılavuzlarından çıkarın.

- 3 Hoparlörleri kablosuyla birlikte kaldırarak bilgisayar tabanından ayırın.



1 hoparlör kablosu

2 hoparlörler (2)

# Hoparlörleri Yerine Takma

---



**UYARI:** Bilgisayarınızın içinde çalışmadan önce, bilgisayarınızla birlikte verilen güvenlik bilgilerini okuyun ve [Bilgisayarınızın İçinde Çalışmadan Önce](#) bölümündeki adımları takip edin. Bilgisayarınızın içinde çalıştıktan sonra, [Bilgisayarınızın İçinde Çalıştıktan Sonra](#) bölümündeki talimatları izleyin. Ek güvenlik en iyi uygulama bilgileri için [dell.com/regulatory\\_compliance](http://dell.com/regulatory_compliance) adresindeki Yasal Uygunluk ana sayfasına bakın.

## Yordam

- 1 Hoparlörleri, hizalama çubuklarını kullanarak bilgisayar tabanı ile hizalayın ve hoparlörleri yerine oturtun.
- 2 Hoparlör kablosunu bilgisayar tabanındaki yönlendirme kılavuzlarından geçirin.
- 3 Hoparlör kablosunu sistem kartına bağlayın.

## Son koşullar

- 1 [G/Ç kartını](#) yerine takın.
- 2 "[Avuç içi dayanağını](#) yerine takarken" adım 3'ten adım 9'a kadar prosedüre uyun.
- 3 [Klavveyi](#) yerine takın.
- 4 "[Sabit Sürücüyü](#) Yerine Takma" bölümündeki yordamı 4. adımdan 6. adıma kadar takip edin.
- 5 [Alt kapağı](#) yerine takın.
- 6 [Pili](#) yerine takın.



# Sistem Kartını Çıkarma



**UYARI:** Bilgisayarınızın içinde çalışmadan önce, bilgisayarınızla birlikte verilen güvenlik bilgilerini okuyun ve [Bilgisayarınızın İçinde Çalışmadan Önce](#) bölümündeki adımları takip edin. Bilgisayarınızın içinde çalıştıktan sonra, [Bilgisayarınızın İçinde Çalıştıktan Sonra](#) bölümündeki talimatları izleyin. Ek güvenlik en iyi uygulama bilgileri için [dell.com/regulatory\\_compliance](http://dell.com/regulatory_compliance) adresindeki Yasal Uygunluk ana sayfasına bakın.



**NOT:** Bilgisayarınızın Servis Etiketini sistem kartında bulunur. Sistem kartını değiştirdikten sonra Servis Etiketini BIOS'a girmeniz gerekmektedir.



**NOT:** Sistem kartının değiştirilmesi, BIOS ayar programı üzerinden BIOS'ta yaptığınız tüm değişiklikleri siler. Sistem kartını değiştirdikten sonra istenen değişiklikleri yapmalısınız.



**NOT:** Kabloları sistem kartından ayırmadan önce, sistem kartını yerine taktıktan sonra doğru şekilde bağlayabilmeniz için konektörlerin yerlerini not edin.

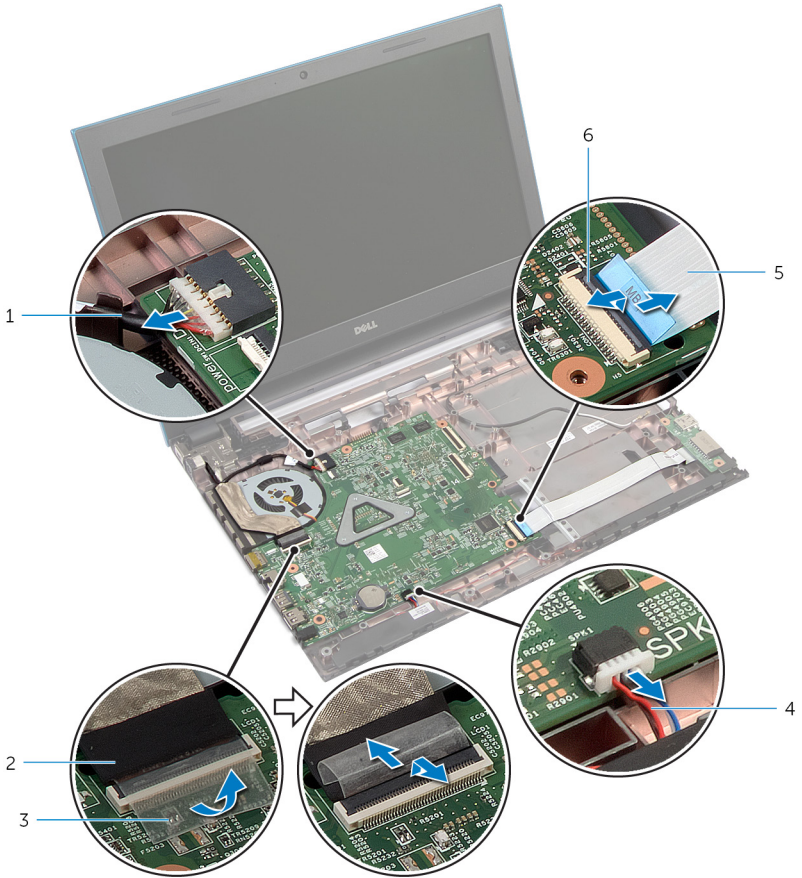
## Ön koşullar

- 1 [Pili](#) çıkarın.
- 2 [Alt kapağı](#) çıkarın.
- 3 [Bellek modülünü](#) çıkarın.
- 4 "[Sabit Sürücüyü](#) Çıkarma" bölümündeki yordamı 1. adımdan 3. adıma kadar takip edin.
- 5 "[Optik Sürücüyü](#) Çıkarma" bölümündeki yordamı 1. adımdan 2. adıma kadar takip edin.
- 6 [Kablosuz kartı](#) çıkarın.
- 7 [Klavveyi](#) çıkarın.
- 8 "[Avuç İçi Dayanağını](#) Çıkarırken" adım 1'den adım 7'e kadar prosedüre uyun.
- 9 [Pil konektörü kartını](#) çıkarın.
- 10 [Optik sürücü konektörü kartını](#) çıkarın.

## Yordam

- 1 Ekran kablosunu sistem kartına sabitleyen bandı çıkarın.
- 2 Konektör mandallarını kaldırın ve görüntü kablosu ile G/Ç kartı kablosunu sistem kartından çıkarın.

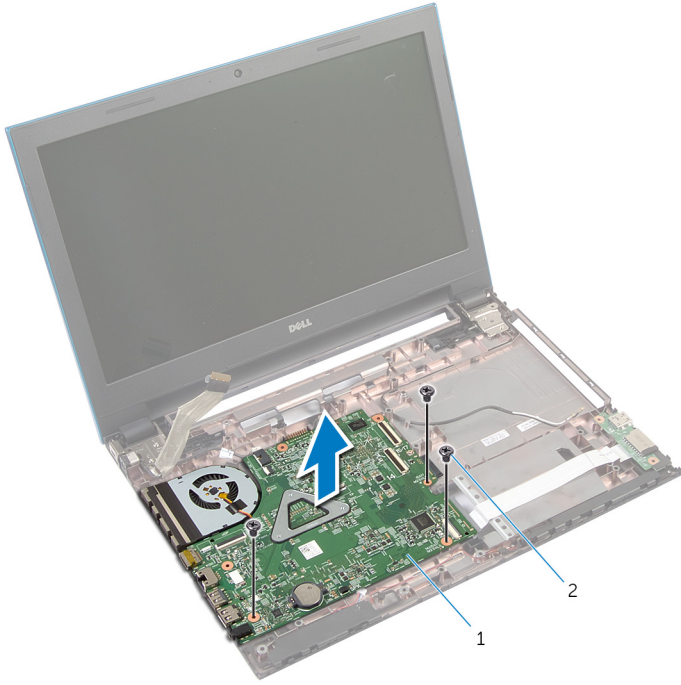
- 3 Güç adaptörü bağlantı noktası kablosunu ve hoparlör kablosunu sistem kartından çıkarın.



- |   |                                       |   |                   |
|---|---------------------------------------|---|-------------------|
| 1 | güç adaptörü bağlantı noktası kablosu | 2 | ekran kablosu     |
| 3 | bant                                  | 4 | hoparlör kablosu  |
| 5 | G/Ç kartı kablosu                     | 6 | konnektör mandalı |

- 4 Sistem kartını bilgisayar tabanına sabitleyen vidaları çıkarın.

- 5 Sistem kartını kaldırarak bilgisayar tabanından çıkarın.



1 sistem kartı

2 vidalar (3)

- 6 "[Isı Emicisini](#) Çıkarma" bölümündeki yordamı 1. adımdan 4. adıma kadar takip edin.

# Sistem Kartını Yerine Takma



**UYARI:** Bilgisayarınızın içinde çalışmadan önce, bilgisayarınızla birlikte verilen güvenlik bilgilerini okuyun ve [Bilgisayarınızın İçinde Çalışmadan Önce](#) bölümündeki adımları takip edin. Bilgisayarınızın içinde çalıştıktan sonra, [Bilgisayarınızın İçinde Çalıştıktan Sonra](#) bölümündeki talimatları izleyin. Ek güvenlik en iyi uygulama bilgileri için [dell.com/regulatory\\_compliance](http://dell.com/regulatory_compliance) adresindeki Yasal Uygunluk ana sayfasına bakın.



**NOT:** Bilgisayarınızın Servis Etiketini sistem kartında bulunur. Sistem kartını değiştirdikten sonra Servis Etiketini BIOS'a girmeniz gerekmektedir.



**NOT:** Sistem kartının değiştirilmesi, BIOS ayar programı üzerinden BIOS'ta yaptığınız tüm değişiklikleri siler. Sistem kartını değiştirdikten sonra istenen değişiklikleri yapmalısınız.

## Yordam

- 1 "[İsı Emicisini Yerine Takma](#)" bölümündeki yordamı 1. adımdan 4. adıma kadar takip edin.
- 2 Sistem kartındaki vida deliklerini bilgisayar tabanındaki vida delikleriyle hizalayın.



**DİKKAT:** Sistem kartının altında kablo olmadığından emin olun.

- 3 Sistem kartını bilgisayar tabanına sabitleyen vidaları yerlerine takın.
- 4 Güç adaptörü bağlantı noktası kablosunu ve hoparlör kablosunu sistem kartına takın.
- 5 Görüntü kablosu ile G/Ç kartı kablosunu sistem kartındaki konnektörlerine kaydırarak, kabloları sabitlemek için konnektör mandallarına bastırın.
- 6 Ekran kablosunu sistem kartına sabitleyen bandı yapıştırın.

## Son koşullar

- 1 [Optik sürücü konnektörü kartını](#) yerine takın.
- 2 [Pil konnektörü kartını](#) yerine takın.
- 3 "[Avuç içi dayanağını](#)" yerine takarken" adım 3'ten adım 9'a kadar prosedüre uyun.
- 4 [Klavyeyi](#) yerine takın.
- 5 [Kablosuz kartı](#) yerine takın.
- 6 "[Optik Sürücüyü Yerine Takma](#)" bölümündeki yordamı 4. adımdan 5. adıma kadar takip edin.
- 7 "[Sabit Sürücüyü Yerine Takma](#)" bölümündeki yordamı 4. adımdan 6. adıma kadar takip edin.

- 8 [Bellek modülünü](#) yerine takın.
- 9 [Alt kapağı](#) yerine takın.
- 10 [Pili](#) yerine takın.

# Isı Emici Aksamını Çıkarma



**UYARI:** Bilgisayarınızın içinde çalışmadan önce, bilgisayarınızla birlikte verilen güvenlik bilgilerini okuyun ve [Bilgisayarınızın İçinde Çalışmadan Önce](#) bölümündeki adımları takip edin. Bilgisayarınızın içinde çalıştıktan sonra, [Bilgisayarınızın İçinde Çalıştıktan Sonra](#) bölümündeki talimatları izleyin. Ek güvenlik en iyi uygulama bilgileri için [dell.com/regulatory\\_compliance](http://dell.com/regulatory_compliance) adresindeki Yasal Uygunluk ana sayfasına bakın.



**UYARI:** Isı emicisi, normal işlem boyunca ısınabilir. Dokunmadan önce bir süre soğuması için bırakın.



**DİKKAT:** İşlemcinin maksimum düzeyde soğumasını sağlamak için, ısı emicisi üzerindeki ısı aktarım alanlarına dokunmayın. Cildinizde bulunan yağlar, ısı gresinin ısı aktarım kapasitesini azaltabilir.

## Ön koşullar

- 1 [Pili](#) çıkarın.
- 2 [Alt kapağı](#) çıkarın.
- 3 "[Sabit Sürücüyü](#) Çıkarma" bölümündeki yordamı 1. adımdan 3. adıma kadar takip edin.
- 4 "[Optik Sürücüyü](#) Çıkarma" bölümündeki yordamı 1. adımdan 2. adıma kadar takip edin.
- 5 [Kablosuz kartı](#) çıkarın.
- 6 [Klavveyi](#) çıkarın.
- 7 "[Avuç İçi Dayanağını](#) Çıkarırken" adım 1'den adım 7'e kadar prosedüre uyun.
- 8 [Pil konektörü kartını](#) çıkarın.
- 9 [Optik sürücü konektörü kartını](#) çıkarın.
- 10 "[Sistem Kartını](#) Çıkarma" bölümündeki yordamı 1. adımdan 5. adıma kadar takip edin.

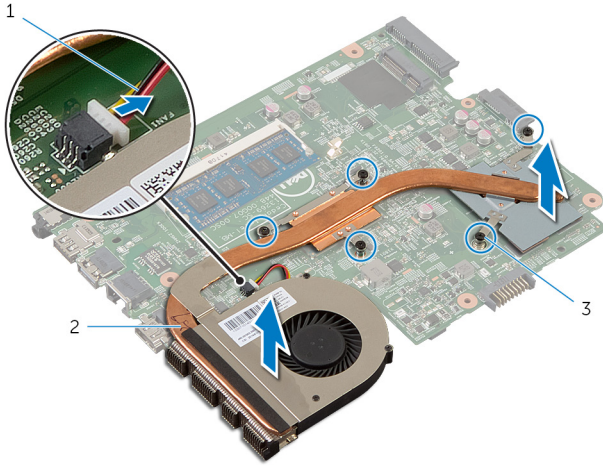
## Yordam



**NOT:** Sipariş ettiğiniz konfigürasyona bağlı olarak, ısı emicisi bilgisayarınızda farklı görünebilir.

- 1 Sistem kartını ters çevirin ve düz ve temiz bir yüzeye yerleştirin.
- 2 Sıralı bir şekilde (ısı emicisi üzerinde gösterilen), ısı emici aksamını sistem kartına sabitleyen tutucu vidaları gevşetin.
- 3 Sistem kartından fan kablosunu çıkarın.

4 Isı emici aksamını kaldırarak sistem kartından çıkarın.



1 fan kablosu

2 ısı emici aksamı

3 tutucu vidalar (5)

# Isı Emici Aksamını Yerine Takma



**UYARI:** Bilgisayarınızın içinde çalışmadan önce, bilgisayarınızla birlikte verilen güvenlik bilgilerini okuyun ve [Bilgisayarınızın İçinde Çalışmadan Önce](#) bölümündeki adımları takip edin. Bilgisayarınızın içinde çalıştıktan sonra, [Bilgisayarınızın İçinde Çalıştıktan Sonra](#) bölümündeki talimatları izleyin. Ek güvenlik en iyi uygulama bilgileri için [dell.com/regulatory\\_compliance](http://dell.com/regulatory_compliance) adresindeki Yasal Uygunluk ana sayfasına bakın.



**DİKKAT:** Isı emicisinin yanlış hizalanması sistem kartına ve işlemciye zarar verebilir.

## Yordam

- 1 Isı emici aksamı üzerindeki vida deliklerini sistem kartındaki vida delikleriyle hizalayın.
- 2 Sıralı bir şekilde (ısı emicisi üzerinde gösterilen), ısı emici aksamını sistem kartına sabitleyen tutucu vidaları sıkın.
- 3 Fan kablosunu sistem kartına takın.
- 4 Sistem kartını ters çevirin.

## Son koşullar

- 1 "[Sistem Kartını](#) Yerine Takma" bölümündeki yordamı 2. adımdan 6. adıma kadar takip edin.
- 2 [Pil konnektörü kartını](#) yerine takın.
- 3 [Optik sürücü konnektörü kartını](#) yerine takın.
- 4 "[Avuç içi dayanağını](#) yerine takarken" adım 3'ten adım 9'a kadar prosedüre uyun.
- 5 [Klavveyi](#) yerine takın.
- 6 [Kablosuz kartı](#) yerine takın.
- 7 "[Optik Sürücüyü](#) Yerine Takma" bölümündeki yordamı 4. adımdan 5. adıma kadar takip edin.
- 8 "[Sabit Sürücüyü](#) Yerine Takma" bölümündeki yordamı 4. adımdan 6. adıma kadar takip edin.
- 9 [Alt kapağı](#) yerine takın.
- 10 [Pili](#) yerine takın.



# Ekran Aksamını Çıkarma



**UYARI:** Bilgisayarınızın içinde çalışmadan önce, bilgisayarınızla birlikte verilen güvenlik bilgilerini okuyun ve [Bilgisayarınızın İçinde Çalışmadan Önce](#) bölümündeki adımları takip edin. Bilgisayarınızın içinde çalıştıktan sonra, [Bilgisayarınızın İçinde Çalıştıktan Sonra](#) bölümündeki talimatları izleyin. Ek güvenlik en iyi uygulama bilgileri için [dell.com/regulatory\\_compliance](http://dell.com/regulatory_compliance) adresindeki Yasal Uygunluk ana sayfasına bakın.

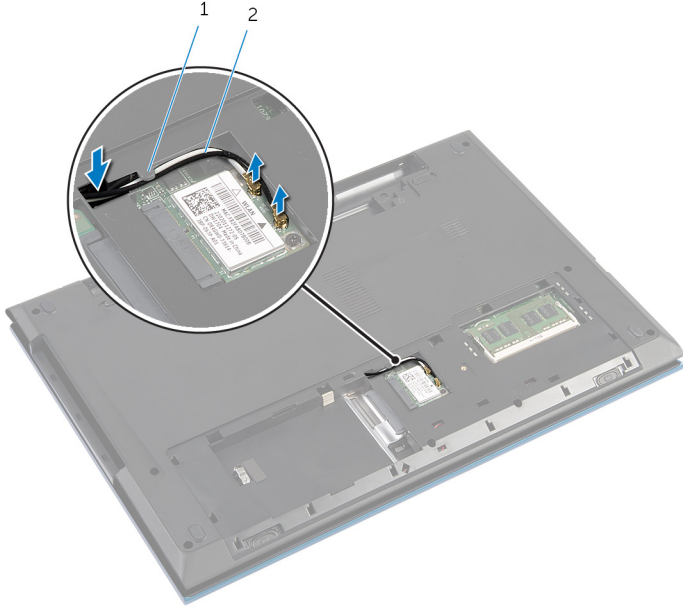
## Ön koşullar

- 1 [Pili](#) çıkarın.
- 2 [Alt kapağı](#) çıkarın.
- 3 "[Sabit Sürücüyü](#) Çıkarma" bölümündeki yordamı 1. adımdan 3. adıma kadar takip edin.
- 4 "[Optik Sürücüyü](#) Çıkarma" bölümündeki yordamı 1. adımdan 2. adıma kadar takip edin.
- 5 [Klavveyi](#) çıkarın.
- 6 "[Avuç İçi Dayanağını](#) Çıkarırken" adım 1'den adım 7'e kadar prosedüre uyun.
- 7 [Güç adaptörü bağlantı noktasını](#) çıkarın.

## Yordam

- 1 Ekranı kapatın ve bilgisayarı ters çevirin.
- 2 Anten kablolarını kablosuz karttan ayırın.

- 3 Anten kablosunu bilgisayar tabanındaki yönlendirme kılavuzlarından çıkarın.



1 yönlendirme kılavuzu

2 anten kabloları (2)

- 4 Bilgisayarı ters çevirin ve ekranı mümkün olduğunca açın.  
5 Anten kablolarını bilgisayar tabanındaki yuvadan çıkarın.  
6 Ekran kablosunu sistem kartına sabitleyen bandı çıkarın.

- 7 Konnektör mandalını kaldırın ve ekran kablosunu sistem kartından çıkarın.



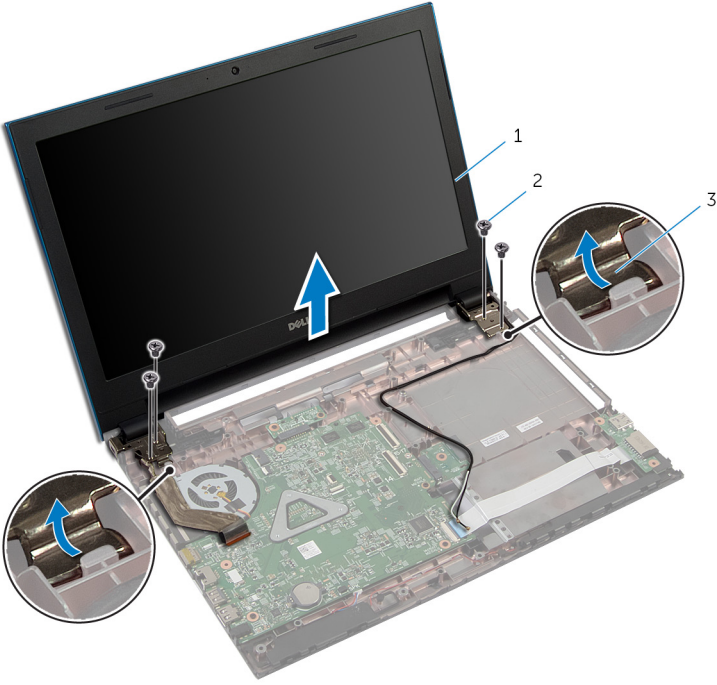
1 ekran kablosu

2 bant

3 konnektör mandalı

- 8 Ekran menteşelerini bilgisayar tabanına sabitleyen vidaları çıkarın.
- 9 Ekran kablosu yerleşimini not edin ve kabloyu bilgisayar tabanındaki yönlendirme kılavuzlarından çıkarın.

- 10 Ekran menteşelerini bilgisayar tabanındaki tırnaklardan sökün ve ekran aksamını bilgisayar tabanından kaldırarak çıkarın.



1 ekran aksamı

2 vidalar (4)

3 ekran menteşeleri (2)

# Ekran Aksamını Yerine Takma



**UYARI:** Bilgisayarınızın içinde çalışmadan önce, bilgisayarınızla birlikte verilen güvenlik bilgilerini okuyun ve [Bilgisayarınızın İçinde Çalışmadan Önce](#) bölümündeki adımları takip edin. Bilgisayarınızın içinde çalıştıktan sonra, [Bilgisayarınızın İçinde Çalıştıktan Sonra](#) bölümündeki talimatları izleyin. Ek güvenlik en iyi uygulama bilgileri için [dell.com/regulatory\\_compliance](http://dell.com/regulatory_compliance) adresindeki Yasal Uygunluk ana sayfasına bakın.

## Yordam

- 1 Ekran menteşelerini bilgisayar tabanındaki tırnağın altından kaydırın ve ekran menteşeleri üzerindeki vida deliklerini bilgisayar tabanındaki vida delikleriyle hizalayın.
- 2 Ekran menteşelerini bilgisayar tabanına sabitleyen vidaları yerine takın.
- 3 Anten kablosunu bilgisayar tabanındaki yönlendirme kılavuzlarından geçirin.
- 4 Ekran kablosunu sistem kartına takın.
- 5 Ekran kablosunu sistem kartına sabitleyen bandı yapıştırın.
- 6 Anten kablolarını bilgisayar tabanındaki yuvaya kaydırın.
- 7 Ekranı kapatın ve bilgisayarı ters çevirin.
- 8 Anten kablolarını bilgisayar tabanındaki yönlendirme kılavuzundan geçirin.
- 9 Anten kablolarını kablosuz karta bağlayın. "[Kablosuz Kartı](#) Yerine Takma" bölümüne bakın.
- 10 Bilgisayarı ters çevirin ve ekranı mümkün olduğunca açın.

## Son koşullar

- 1 [Güç adaptörü bağlantı noktasını](#) yerine takın.
- 2 "[Avuç içi dayanağını](#) yerine takarken" adım 3'ten adım 9'a kadar prosedüre uyun.
- 3 [Klavveyi](#) yerine takın.
- 4 "[Optik Sürücüyü](#) Yerine Takma" bölümündeki yordamı 4. adımdan 5. adıma kadar takip edin.
- 5 "[Sabit Sürücüyü](#) Yerine Takma" bölümündeki yordamı 4. adımdan 6. adıma kadar takip edin.
- 6 [Alt kapağı](#) yerine takın.
- 7 [Pili](#) yerine takın.

# Ekran Çerçevesini Çıkarma



**UYARI:** Bilgisayarınızın içinde çalışmadan önce, bilgisayarınızla birlikte verilen güvenlik bilgilerini okuyun ve [Bilgisayarınızın İçinde Çalışmadan Önce](#) bölümündeki adımları takip edin. Bilgisayarınızın içinde çalıştıktan sonra, [Bilgisayarınızın İçinde Çalıştıktan Sonra](#) bölümündeki talimatları izleyin. Ek güvenlik en iyi uygulama bilgileri için [dell.com/regulatory\\_compliance](http://dell.com/regulatory_compliance) adresindeki Yasal Uygunluk ana sayfasına bakın.

## Ön koşullar

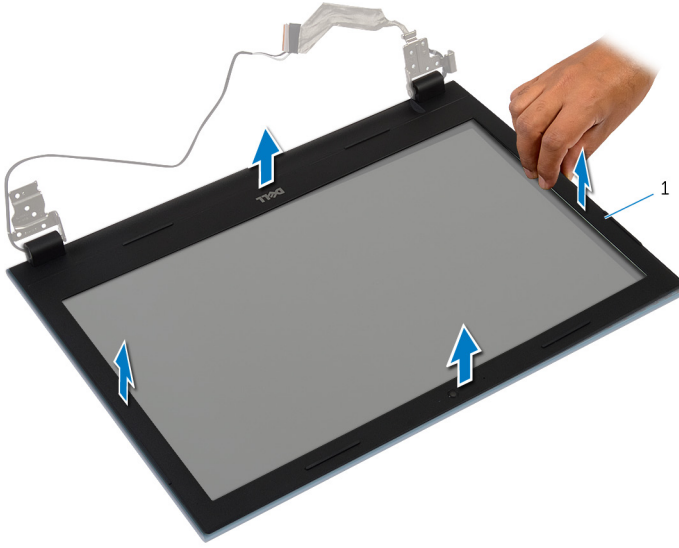


**NOT:** Bu talimatlar sadece dokunmatik ekranı olmayan dizüstü bilgisayarlar için geçerlidir.

- 1 [Alt kapağı](#) çıkarın.
- 2 [Pili](#) çıkarın.
- 3 "[Sabit Sürücüyü](#) Çıkarma" bölümündeki yordamı 1. adımdan 3. adıma kadar takip edin.
- 4 "[Optik Sürücüyü](#) Çıkarma" bölümündeki yordamı 1. adımdan 2. adıma kadar takip edin.
- 5 [Klavveyi](#) çıkarın.
- 6 "[Avuç İçi Dayanağını](#) Çıkarırken" adım 1'den adım 7'e kadar prosedüre uyun.
- 7 [Güç adaptörü bağlantı noktasını](#) çıkarın.
- 8 [Ekran aksamını](#) çıkarın.

## Yordam

Parmak uçlarınızı kullanarak, ekran çerçevesinin iç kenarını dikkatlice kaldırarak ekran aksamından çıkarın.



1 ekran çerçevesi

# Ekran Çerçevesini Yerine Takma



**UYARI:** Bilgisayarınızın içinde çalışmadan önce, bilgisayarınızla birlikte verilen güvenlik bilgilerini okuyun ve [Bilgisayarınızın İçinde Çalışmadan Önce](#) bölümündeki adımları takip edin. Bilgisayarınızın içinde çalıştıktan sonra, [Bilgisayarınızın İçinde Çalıştıktan Sonra](#) bölümündeki talimatları izleyin. Ek güvenlik en iyi uygulama bilgileri için [dell.com/regulatory\\_compliance](http://dell.com/regulatory_compliance) adresindeki Yasal Uygunluk ana sayfasına bakın.

## Yordam



**NOT:** Bu talimatlar sadece dokunmatik ekranı olmayan dizüstü bilgisayarlar için geçerlidir.

Ekran çerçevesini ekranın arka kapağıyla hizalayıp yavaşça yerine oturtun.

## Son koşullar

- 1 [Ekran aksamını](#) yerine takın.
- 2 [Güç adaptörü bağlantı noktasını](#) yerine takın.
- 3 "[Avuç içi dayanağını](#) yerine takarken" adım 3'ten adım 9'a kadar prosedüre uyun.
- 4 [Klavyeyi](#) yerine takın.
- 5 "[Optik Sürücüyü](#) Yerine Takma" bölümündeki yordamı 4. adımdan 5. adıma kadar takip edin.
- 6 "[Sabit Sürücüyü](#) Yerine Takma" bölümündeki yordamı 4. adımdan 6. adıma kadar takip edin.
- 7 [Alt kapağı](#) yerine takın.
- 8 [Pili](#) yerine takın.



# Ekran Panelini Çıkarma



**UYARI:** Bilgisayarınızın içinde çalışmadan önce, bilgisayarınızla birlikte verilen güvenlik bilgilerini okuyun ve [Bilgisayarınızın İçinde Çalışmadan Önce](#) bölümündeki adımları takip edin. Bilgisayarınızın içinde çalıştıktan sonra, [Bilgisayarınızın İçinde Çalıştıktan Sonra](#) bölümündeki talimatları izleyin. Ek güvenlik en iyi uygulama bilgileri için [dell.com/regulatory\\_compliance](http://dell.com/regulatory_compliance) adresindeki Yasal Uygunluk ana sayfasına bakın.

## Ön koşullar



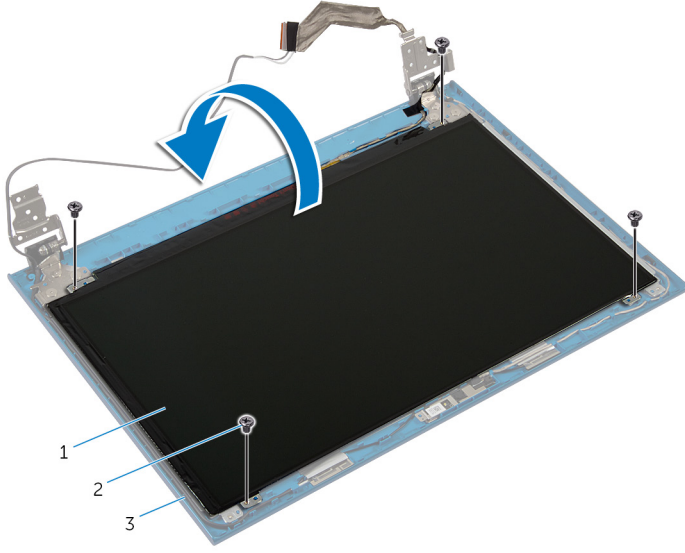
**NOT:** Bu talimatlar sadece dokunmatik ekranı olmayan dizüstü bilgisayarlar için geçerlidir.

- 1 [Pili](#) çıkarın.
- 2 [Alt kapağı](#) çıkarın.
- 3 "[Sabit Sürücüyü](#) Çıkarma" bölümündeki yordamı 1. adımdan 3. adıma kadar takip edin.
- 4 "[Optik Sürücüyü](#) Çıkarma" bölümündeki yordamı 1. adımdan 2. adıma kadar takip edin.
- 5 [Klavveyi](#) çıkarın.
- 6 "[Avuç İçi Dayanağını](#) Çıkarırken" adım 1'den adım 7'e kadar prosedüre uyun.
- 7 [Güç adaptörü bağlantı noktasını](#) çıkarın.
- 8 [Ekran aksamını](#) çıkarın.
- 9 [Ekran çerçevesini](#) çıkarın.

## Yordam

- 1 Ekran panelini ekranın arka kapağına sabitleyen vidaları çıkarın.

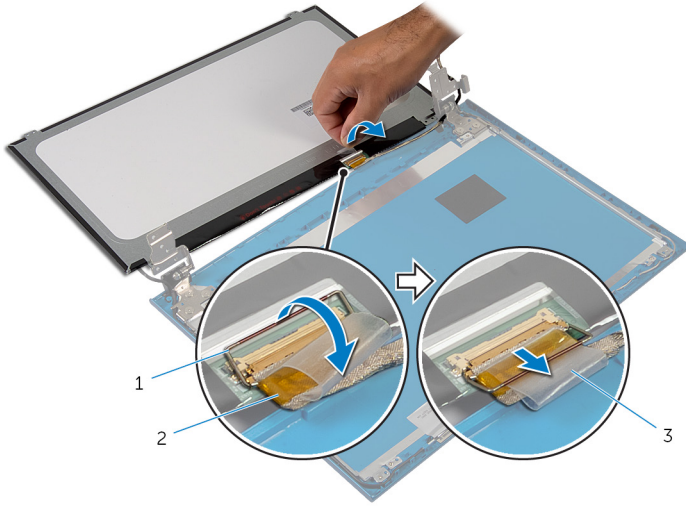
- 2 Ekran panelini yavaşça kaldırın, ters çevirin ve düz ve temiz bir yüzeye yerleştirin.



- 1 ekran paneli  
2 vidalar (4)  
3 ekran arka kapağı

- 3 Ekran kablosunu ekran paneline tutturucu bandı çıkarın.

- 4 Konnektör mandalını kaldırın ve ekran kablosunu ekran panelinden çıkarın.



1 konnektör mandalı

2 ekran kablosu

3 bant

# Ekran Panelini Yerine Takma



**UYARI:** Bilgisayarınızın içinde çalışmadan önce, bilgisayarınızla birlikte verilen güvenlik bilgilerini okuyun ve [Bilgisayarınızın İçinde Çalışmadan Önce](#) bölümündeki adımları takip edin. Bilgisayarınızın içinde çalıştıktan sonra, [Bilgisayarınızın İçinde Çalıştıktan Sonra](#) bölümündeki talimatları izleyin. Ek güvenlik en iyi uygulama bilgileri için [dell.com/regulatory\\_compliance](http://dell.com/regulatory_compliance) adresindeki Yasal Uygunluk ana sayfasına bakın.

## Yordam



**NOT:** Bu talimatlar sadece dokunmatik ekranı olmayan dizüstü bilgisayarlar için geçerlidir.

- 1 Ekran kablosunu ekran paneline bağlayın ve kabloyu sabitlemek için konnektör mandalına basın.
- 2 Bandı ekran kablosuna yapıştırın.
- 3 Ekran panelini yavaşça ekran arka kapağının üzerine yerleştirin.
- 4 Ekran panelindeki vida deliklerini ekran arka kapağı üzerindeki vida delikleriyle hizalayın.
- 5 Ekran panelini ekranın arka kapağına sabitleyen vidaları yerine takın.

## Son koşullar

- 1 [Ekran çerçevesini](#) yerine takın.
- 2 [Ekran aksamını](#) yerine takın.
- 3 [Güç adaptörü bağlantı noktasını](#) yerine takın.
- 4 "[Avuç içi dayanağını](#) yerine takarken" adım 3'ten adım 9'a kadar prosedüre uyun.
- 5 [Klavyeyi](#) yerine takın.
- 6 "[Optik Sürücüyü](#) Yerine Takma" bölümündeki yordamı 4. adımdan 5. adıma kadar takip edin.
- 7 "[Sabit Sürücüyü](#) Yerine Takma" bölümündeki yordamı 4. adımdan 6. adıma kadar takip edin.
- 8 [Alt kapağı](#) yerine takın.
- 9 [Pili](#) yerine takın.

# Ekran Mentешelerini ıkarma



**UYARI:** Bilgisayarınızın iinde alıřmadan nce, bilgisayarınızla birlikte verilen gvenlik bilgilerini okuyun ve [Bilgisayarınızın İinde alıřmadan nce](#) blmndeki adımları takip edin. Bilgisayarınızın iinde alıřtıktan sonra, [Bilgisayarınızın İinde alıřtıktan Sonra](#) blmndeki talimatları izleyin. Ek gvenlik en iyi uygulama bilgileri iin [dell.com/regulatory\\_compliance](http://dell.com/regulatory_compliance) adresindeki Yasal Uygunluk ana sayfasına bakın.

## n kořullar



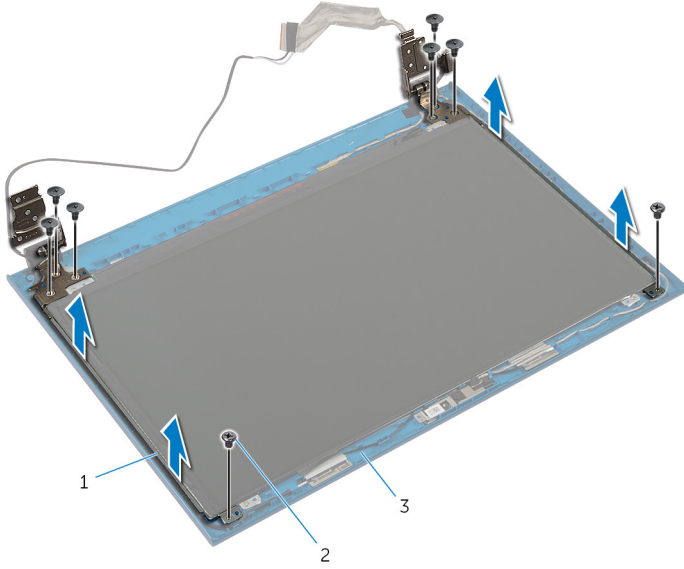
**NOT:** Bu talimatlar sadece dokunmatik ekranı olmayan dizst bilgisayarlar iin geerlidir.

- 1 [Pili](#) ıkarın.
- 2 [Alt kapađı](#) ıkarın.
- 3 "[Sabit Srcy](#) ıkarma" blmndeki yordamı 1. adımdan 3. adıma kadar takip edin.
- 4 "[Optik Srcy](#) ıkarma" blmndeki yordamı 1. adımdan 2. adıma kadar takip edin.
- 5 [Klavveyi](#) ıkarın.
- 6 "[Avu İi Dayanađını](#) ıkarırken" adım 1'den adım 7'e kadar prosedre uyun.
- 7 [G adaptr bađlantı noktasını](#) ıkarın.
- 8 [Ekran aksamını](#) ıkarın.
- 9 [Ekran erevesini](#) ıkarın.

## Yordam

- 1 Ekran menteřelerini ekran arka kapađına sabitleyen vidaları ıkarın.

2 Ekran menteşelerini ekran arka kapağından dışarıya doğru kaldırın.



1 ekran menteşeleri (2)

2 vidalar (8)

3 ekran arka kapağı

# Ekran Mentешelerini Yerine Takma



**UYARI:** Bilgisayarınızın içinde çalışmadan önce, bilgisayarınızla birlikte verilen güvenlik bilgilerini okuyun ve [Bilgisayarınızın İçinde Çalışmadan Önce](#) bölümündeki adımları takip edin. Bilgisayarınızın içinde çalıştıktan sonra, [Bilgisayarınızın İçinde Çalıştıktan Sonra](#) bölümündeki talimatları izleyin. Ek güvenlik en iyi uygulama bilgileri için [dell.com/regulatory\\_compliance](http://dell.com/regulatory_compliance) adresindeki Yasal Uygunluk ana sayfasına bakın.

## Yordam



**NOT:** Bu talimatlar sadece dokunmatik ekranı olmayan dizüstü bilgisayarlar için geçerlidir.

- 1 Ekran menteşelerindeki vida deliklerini ekran arka kapağı üzerindeki deliklerle hizalayın.
- 2 Ekran menteşelerini ekran arka kapağına sabitleyen vidaları yerine takın.

## Son koşullar

- 1 [Ekran çerçevesini](#) yerine takın.
- 2 [Ekran aksamını](#) yerine takın.
- 3 [Güç adaptörü bağlantı noktasını](#) yerine takın.
- 4 "[Avuç içi dayanağını](#) yerine takarken" adım 3'ten adım 9'a kadar prosedüre uyun.
- 5 [Klavyeyi](#) yerine takın.
- 6 "[Optik Sürücüyü](#) Yerine Takma" bölümündeki yordamı 4. adımdan 5. adıma kadar takip edin.
- 7 "[Sabit Sürücüyü](#) Yerine Takma" bölümündeki yordamı 4. adımdan 6. adıma kadar takip edin.
- 8 [Alt kapağı](#) yerine takın.
- 9 [Pili](#) yerine takın.

# Kamerayı Çıkarma



**UYARI:** Bilgisayarınızın içinde çalışmadan önce, bilgisayarınızla birlikte verilen güvenlik bilgilerini okuyun ve [Bilgisayarınızın İçinde Çalışmadan Önce](#) bölümündeki adımları takip edin. Bilgisayarınızın içinde çalıştıktan sonra, [Bilgisayarınızın İçinde Çalıştıktan Sonra](#) bölümündeki talimatları izleyin. Ek güvenlik en iyi uygulama bilgileri için [dell.com/regulatory\\_compliance](http://dell.com/regulatory_compliance) adresindeki Yasal Uygunluk ana sayfasına bakın.

## Ön koşullar



**NOT:** Bu talimatlar sadece dokunmatik ekranı olmayan dizüstü bilgisayarlar için geçerlidir.

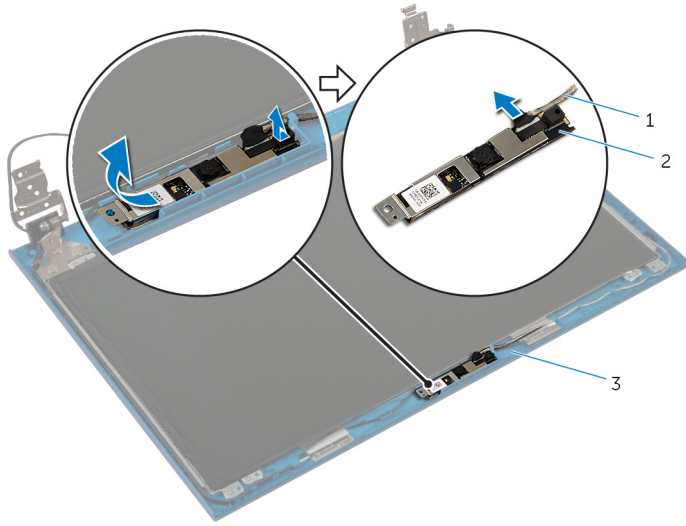
- 1 [Pili](#) çıkarın.
- 2 [Alt kapağı](#) çıkarın.
- 3 "[Sabit Sürücüyü](#) Çıkarma" bölümündeki yordamı 1. adımdan 3. adıma kadar takip edin.
- 4 "[Optik Sürücüyü](#) Çıkarma" bölümündeki yordamı 1. adımdan 2. adıma kadar takip edin.
- 5 [Klavveyi](#) çıkarın.
- 6 "[Avuç İçi Dayanağını](#) Çıkarma" bölümündeki yordamı 1. adımdan 3. adıma kadar takip edin.
- 7 [Güç adaptörü bağlantı noktasını](#) çıkarın.
- 8 [Ekran aksamını](#) çıkarın.
- 9 [Ekran çerçevesini](#) çıkarın.

## Yordam

- 1 Kamera modülünü ekran arka kapağından dikkatlice çıkarın.
- 2 Kamera modülünü belli bir açıyla kaldırın ve ekran arka kapağındaki tırnağın altından çıkarın.



- 3 Kamera kablosunu kamera modülünden çıkarın.



1 kamera kablosu

2 kamera modülü

3 ekran arka kapağı

# Kamerayı Yerine Takma



**UYARI:** Bilgisayarınızın içinde çalışmadan önce, bilgisayarınızla birlikte verilen güvenlik bilgilerini okuyun ve [Bilgisayarınızın İçinde Çalışmadan Önce](#) bölümündeki adımları takip edin. Bilgisayarınızın içinde çalıştıktan sonra, [Bilgisayarınızın İçinde Çalıştıktan Sonra](#) bölümündeki talimatları izleyin. Ek güvenlik en iyi uygulama bilgileri için [dell.com/regulatory\\_compliance](http://dell.com/regulatory_compliance) adresindeki Yasal Uygunluk ana sayfasına bakın.

## Yordam



**NOT:** Bu talimatlar sadece dokunmatik ekranı olmayan dizüstü bilgisayarlar için geçerlidir.

- 1 Kamera kablosunu kamera modülüne bağlayın.
- 2 Kamerayı, ekran arka kapağındaki tırnağın altından kaydırın ve kamera modülünü ekran arka kapağına yapıştırın.


## Son koşullar

- 1 [Ekran çerçevesini](#) yerine takın.
- 2 [Ekran aksamını](#) yerine takın.
- 3 [Güç adaptörü bağlantı noktasını](#) yerine takın.
- 4 "[Avuç içi dayanağını](#) yerine takarken" adım 3'ten adım 9'a kadar prosedüre uyun.
- 5 [Klavyeyi](#) yerine takın.
- 6 "[Optik Sürücüyü Yerine Takma](#)" bölümündeki yordamı 4. adımdan 5. adıma kadar takip edin.
- 7 "[Sabit Sürücüyü Yerine Takma](#)" bölümündeki yordamı 4. adımdan 6. adıma kadar takip edin.
- 8 [Alt kapağı](#) yerine takın.
- 9 [Pili](#) yerine takın.

# BIOS'u Sıfırlama

---

Bir güncelleştirme kullanılabilir olduğunda veya sistem kartını değiştirdikten sonra BIOS'u sıfırlamanız (güncellenmeniz) gerekebilir:

- 1 Bilgisayarı açın.
- 2 **dell.com/support** adresine gidin.
- 3 Bilgisayarınızda Servis Etiketi varsa, bilgisayarınızın Servis Etiketini girin ve **Submit** (Gönder) düğmesini tıklatın.  
Bilgisayarınızın Servis Etiketi yoksa, Servis Etiketinin otomatik olarak algılanması için **Detect Service Tag** (Servis Etiketini Algıla) düğmesini tıklatın.  
 **NOT:** Servis Etiketi otomatik olarak algılanamıyorsa, ürününüzü ürün kategorileri altından seçin.
- 4 **View Drivers and Downloads** (Sürücüler ve Yüklemeleri Görüntüle) ögesini tıklatın.
- 5 **View All Drivers** (Tüm Sürücüler Görüntüle) ögesini tıklayın.
- 6 **Operating System** (İşletim Sistemi) açılan penceresinden, bilgisayarınızda kurulu olan işletim sistemini seçin.
- 7 **BIOS** ögesini Tıklatın.
- 8 En son BIOS sürümünü bilgisayarınıza indirmek için **Download File** (Dosyayı İndir) düğmesini tıklatın.
- 9 Sonraki sayfada **Single-file download** (Tek dosya indirme) düğmesini seçip **Continue** (Devam) düğmesini tıklatın.
- 10 Dosyayı kaydedin ve indirme tamamlandıktan sonra BIOS güncelleştirme dosyasını kaydettiğiniz klasöre gidin.
- 11 BIOS güncelleştirme dosya simgesini çift tıklatın ve ekrandaki talimatları izleyin.

# Yardıma Alma ve Dell'e Başvurma

## Kendi Kendine Yardım Kaynakları

Şu çevrimiçi kendi kendine yardım kaynaklarını kullanarak Dell ürünleri ve hizmetleri hakkında bilgi ve yardım alabilirsiniz:

Kendi Kendine Yardım Bilgileri	Kendi Kendine Yardım Seçenekleri
Windows Yardım'a Erişme	<b>Windows 8.1</b> — Arama tılsımını açın, arama kutusuna Yardım ve Destek yazın ve Enter (Girin) tuşuna basın. <b>Windows 7</b> — <b>Başlat</b> → <b>Yardım ve Destek</b> seçeneklerini tıklayın.
Dell ürünleri ve hizmetleri ile ilgili bilgiler	<b>dell.com</b> adresine bakın.
Sorun giderme bilgileri, kullanım kılavuzları, kurulum talimatları, ürün özellikleri, teknik yardım blog'ları, sürücüler, yazılım güncelleştirmeleri, vb.	<b>dell.com/support</b> adresine bakın.
Microsoft Windows 8.1 hakkında bilgi	<b>dell.com/windows8</b> adresine bakın.
Microsoft Windows 7 ile ilgili Bilgi	<b>Start (Başlat)</b> → <b>All Programs (Tüm Programlar)</b> → <b>Dell Help Documentation (Dell Yardım Belgeleri)</b> seçeneklerine tıklayın.
İşletim sisteminiz, bilgisayarınızı kurma ve kullanma, veri yedekleme, tanılama vb. ile ilgili bilgi edinin.	<b>dell.com/support/manuals</b> adresindeki <i>Ben ve Dell Bilgisayarım</i> bölümüne bakın.

## Dell'e Başvurma

Satış, teknik destek veya müşteri hizmetleri ile ilgili konularda Dell'e ulaşmak için **dell.com/contactdell** adresine gidin.



**NOT:** Bu hizmetlerin kullanılabilirliği ülkeye ve ürüne göre değişir ve bölgenizde bazı hizmetler verilemiyor olabilir.



**NOT:** Etkin bir İnternet bağlantınız yoksa, başvuru bilgilerinizi satış faturanızda, irsaliyede, fişte veya Dell ürün kataloğunda bulabilirsiniz.